



**АО «Республиканский центр пространственных данных  
«Кадастр»**

**ПРАВИЛА ЗЕМЛЕПОЛЬЗОВАНИЯ И ЗАСТРОЙКИ  
СТАРОДЕВИЧЕНСКОГО СЕЛЬСКОГО ПОСЕЛЕНИЯ  
ЕЛЬНИКОВСКОГО МУНИЦИПАЛЬНОГО РАЙОНА  
РЕСПУБЛИКИ МОРДОВИЯ**

**ЧАСТЬ 2  
КАРТА ГРАДОСТРОИТЕЛЬНОГО ЗОНИРОВАНИЯ**

**ЧАСТЬ 3  
ГРАДОСТРОИТЕЛЬНЫЕ РЕГЛАМЕНТЫ**

**Оглавление**

<b>ЧАСТЬ 2 КАРТА ГРАДОСТРОИТЕЛЬНОГО ЗОНИРОВАНИЯ .....</b>	<b>3</b>
Глава 8. Градостроительное зонирование. Территориальные зоны на карте градостроительного зонирования .....	3
Статья 19. Градостроительное зонирование .....	3
Статья 20. Территориальные зоны .....	3
Статья 21. Карта градостроительного зонирования Стародевиченского сельского поселения Ельниковского муниципального района Республики Мордовия. ....	5
<b>ЧАСТЬ 3 ГРАДОСТРОИТЕЛЬНЫЕ РЕГЛАМЕНТЫ .. Ошибка! Закладка не определена.</b>	
Глава 9. Градостроительные регламенты. Действие и виды градостроительных регламентов. ....	5
Статья 22. Градостроительный регламент. ....	5
Статья 23. Действие градостроительного регламента. ....	6
Глава 10. Градостроительные регламенты территориальных зон Стародевиченского сельского поселения Ельниковского муниципального района .....	7
Статья 24. Виды разрешенного использования земельных участков и объектов капитального строительства.....	8
Статья 24.1 Градостроительные регламенты. Жилая зона. ....	32
Статья 24.2 Градостроительные регламенты. Общественно–деловые зоны. ....	40
Статья 24.3 Градостроительные регламенты. Производственные зоны, зоны инженерной и транспортной инфраструктур .....	46
Статья 24.4 Градостроительные регламенты. Зоны сельскохозяйственного использования. ..	51
Статья 24.5 Градостроительные регламенты. Зоны специального назначения.....	57
Глава 11. Градостроительные регламенты в части ограничений использования земельных участков и объектов капитального строительства Стародевиченского сельского поселения Ельниковского муниципального района Республики Мордовия.....	63
Статья 25. Описание ограничений использования земельных участков и объектов капитального строительства, расположенных в зонах с особыми условиями использования территорий. 63	
Статья 26. Территории, на которые действие градостроительного регламента не распространяется.....	64
Статья 27. Территории, для которых градостроительные регламенты не устанавливаются. ....	64

## ЧАСТЬ 2 КАРТА ГРАДОСТРОИТЕЛЬНОГО ЗОНИРОВАНИЯ

### Глава 8. Градостроительное зонирование. Территориальные зоны на карте градостроительного зонирования

#### Статья 19. Градостроительное зонирование

Градостроительное зонирование - зонирование территорий муниципальных образований в целях определения территориальных зон и установления градостроительных регламентов.

Градостроительное зонирование Стародевиченского сельского поселения Ельниковского муниципального района представлено следующими картами:

- Карта градостроительного зонирования Стародевиченского сельского поселения Ельниковского муниципального района М 1:25000, М 1:5000.

#### Статья 20. Территориальные зоны

1. На картах градостроительного зонирования:

- выделены территориальные зоны для всей территории Стародевиченского сельского поселения, за исключением территорий, обозначенных в части 5 настоящей статьи;

- обозначены границы зон с особыми условиями использования территорий: Санитарно-защитные зоны, водоохранные зоны, иные зоны охраны, установленные в соответствии с федеральным законодательством;

2. К земельным участкам, иным объектам недвижимости, расположенным в пределах зон ограничений, отображенных на картах (статьи 21), градостроительные регламенты, определенные применительно к соответствующим территориальным зонам, применяются с учетом ограничений, описание которых содержится в главе 11 настоящих Правил.

3. Для каждого земельного участка, иного объекта недвижимости разрешенным считается такое использование, которое соответствует:

- градостроительным регламентам;

- ограничениям по условиям охраны объектов культурного наследия - в случаях, когда земельный участок, иной объект недвижимости расположен в зоне охраны объектов культурного наследия;

- ограничениям по экологическим и санитарно-эпидемиологическим условиям - в случаях, когда земельный участок, иной объект недвижимости расположен в зонах действия соответствующих ограничений;

- иным документально зафиксированным ограничениям на использование объектов недвижимости (включая нормативные правовые акты об установлении публичных сервитутов, договоры об установлении частных сервитутов, иные предусмотренные законодательством документы).

4. В соответствии с требованиями действующего законодательства, в частности Градостроительным кодексом Российской Федерации на карте градостроительного зонирования установлены следующие виды территориальных зон:

Кодовое обозначение	Наименование зоны
<b>Жилые зоны</b>	
<b>Ж</b>	Жилые зоны
<b>Общественно-деловые зоны</b>	
<b>О</b>	Зона делового, общественного и коммерческого назначения
<b>Зоны инженерной и транспортной инфраструктур</b>	
<b>И</b>	Зона инженерной инфраструктуры

<b>Зоны сельскохозяйственного использования</b>	
<b>СХ</b>	Производственная зона сельскохозяйственных предприятий
<b>Зоны специального назначения</b>	
<b>СН 1</b>	Зона кладбищ
<b>СН 2</b>	Зона складирования и захоронения отходов

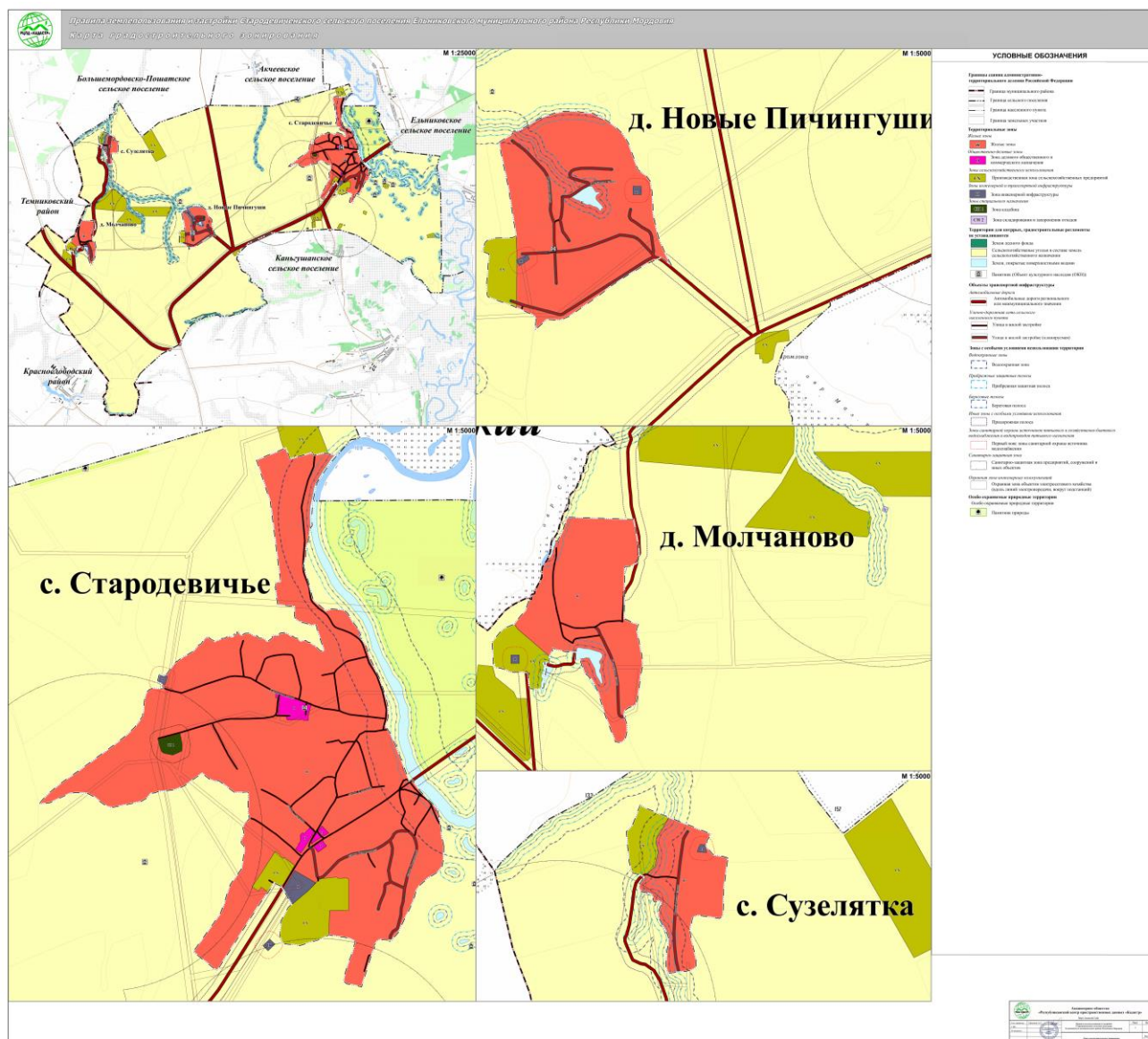
5. Согласно Градостроительному кодексу границы территориальных зон должны отвечать требованию принадлежности каждого земельного участка только к одной территориальной зоне. Генеральным планом Стародевиченского сельского поселения Ельниковского муниципального района в границах некоторых земельных участков установлено две и более функциональных зон. В таких случаях, в целях обеспечения соответствия Правил землепользования и застройки Генеральному плану, данные земельные участки включаются в перечень земельных участков, требующих градостроительного преобразования. Земельные участки, включённые в этот перечень, после разработки и утверждения документации по планировке территории преобразуются в земельные участки, соответствующие условию принадлежности каждого земельного участка только к одной территориальной зоне.

В перечень земельных участков, требующих градостроительного преобразования могут включаться:

- земельные участки под жилыми домами, признанными ветхими или аварийными и предназначенными под снос;
- земельные участки, имеющие временный характер (сформированные под размещение временного объекта обслуживания, для сезонного использования под сенокос или посадку картофеля и т.д.);
- земельные участки под производственными объектами, предназначенными к выносу по причине нанесения вреда окружающей среде, на территории которых документами территориального планирования предлагается развивать жилую, общественно-деловую застройку;
- земельные участки сельскохозяйственного использования в границах населенных пунктов, на территории которых документами территориального планирования предлагается развивать жилую, общественно-деловую или иную застройку;
- земельные участки, сформированные с ошибочными границами (по разным причинам);
- земельные участки, целиком или частично подлежащие изъятию для обеспечения государственных или муниципальных нужд в соответствии с решениями документов территориального планирования или документации по планировке территорий;
- другие земельные участки, границы которых нуждаются в преобразовании.

Градостроительный регламент данных земельных участков определен посредством установления видов разрешённого использования в строгом соответствии с видами фактического использования земельных участков и объектов капитального строительства. Предельные параметры развития таких объектов должны соответствовать фактическим параметрам существующих объектов (этажность, процент застройки). Развитие осуществляемых видов деятельности или объектов может быть разрешено только при условии осуществления градостроительного преобразования данных участков: разделению, объединению, корректированию границ и т.д.

**Статья 21. Карта градостроительных зон Стародевиченского сельского поселения  
Ельниковского муниципального района Республики Мордовия.**



**ЧАСТЬ 3 ГРАДОСТРОИТЕЛЬНЫЕ РЕГЛАМЕНТЫ**

**Глава 9. Градостроительные регламенты. Действие и виды градостроительных регламентов.**

**Статья 22. Градостроительный регламент.**

Градостроительным регламентом определяется правовой режим земельных участков, равно как всего, что находится над и под поверхностью земельных участков и используется в процессе их застройки и последующей эксплуатации объектов капитального строительства.

1. Применительно к каждой территориальной зоне устанавливаются следующие виды разрешенного использования земельных участков и объектов капитального строительства:

а) основные виды разрешенного использования земельных участков и объектов капитального строительства – виды деятельности, объекты, осуществлять и размещать которые на



земельных участках разрешено применительно к соответствующим территориальным зонам и выбор таких видов деятельности и объектов осуществляется самостоятельно (без дополнительных разрешений и согласований) правообладателями земельных участков и объектов капитального строительства, при условии соблюдения требований технических регламентов;

б) условно разрешенные виды разрешенного использования земельных участков и объектов капитального строительства – виды деятельности, объекты капитального строительства, осуществлять и размещать которые на земельных участках разрешено в силу перечисления этих видов деятельности и объектов в составе градостроительных регламентов применительно к соответствующим территориальным зонам при условии получения разрешения в порядке, определенном статьей 39 Градостроительного кодекса Российской Федерации и обязательного соблюдения требований технических регламентов;

в) вспомогательные виды разрешенного использования недвижимости, допустимы только в качестве дополнительных по отношению к основным видам разрешенного использования и условно разрешенным видам использования и осуществляются совместно с ними.

2. Для всех основных и условно разрешенных видов использования вспомогательными видами разрешенного использования являются следующие:

– виды использования, технологически связанные с объектами основных и условно разрешенных видов использования или обеспечивающие их безопасность, в том числе противопожарную в соответствии с нормативно–техническими документами;

– объекты торговли, общественного питания и бытового обслуживания, и иные подобные объекты, обеспечивающие потребности работников основных и условно разрешенных видов использования;

– для объектов, требующих постоянного присутствия охраны – помещения или здания для персонала охраны;

– объекты инженерной инфраструктуры, необходимые для инженерного обеспечения объектов основных, условно разрешенных, а также иных вспомогательных видов использования;

– автостоянки и гаражи (в том числе открытого типа, подземные и многоэтажные)

– автомобильные проезды и подъезды, оборудованные пешеходные пути, обслуживающие соответствующие участки;

– благоустроенные, в том числе озелененные, детские площадки, площадки для отдыха, спортивных занятий;

– площадки хозяйственные, в том числе для мусоросборников;

– площадки для выгула собак;

– общественные туалеты (кроме встроенных в жилые дома, детские учреждения).

3. На территории земельного участка суммарная общая площадь объектов вспомогательных видов использования не должна превышать общей площади объектов основных и условно разрешенных видов использования, размещенных в зданиях.

4. Для земельных участков с объектами основных и условно разрешенных видов использования, представленных площадками или открытыми сооружениями (рынки, автомобильные стоянки, причалы и т.п.), территория, отводимая под вспомогательные виды использования, не должна превышать 25% от площади земельного участка.

### **Статья 23. Действие градостроительного регламента.**

1. Градостроительные регламенты установлены в пределах границ территориальных зон. Градостроительные регламенты установлены настоящими Правилами в соответствии с требованиями действующего законодательства.

2. Градостроительным регламентом определяется правовой режим земельных участков, равно как всего, что находится над и под поверхностью земельных участков и используется в процессе их застройки и последующей эксплуатации объектов капитального строительства. Градостроительным регламентом определяются предельные (минимальные и (или) максимальные) размеры земельных участков и предельные параметры разрешенного строительства,

реконструкции объектов капитального строительства, а также ограничения использования земельных участков и объектов капитального строительства, установленных действующим законодательством, проектами водоохраных, санитарно-защитных зон, зон санитарной охраны источников водоснабжения и водопроводных сооружений, проектом зон охраны памятников и иными зонами с особыми условиями использования территорий.

3. Действие градостроительного регламента распространяется в равной мере на все земельные участки и объекты капитального строительства, расположенные в пределах границ территориальной зоны, обозначенной на карте градостроительного зонирования.

4. Действие градостроительного регламента не распространяется на земельные участки:

1) в границах территорий памятников и ансамблей, включенных в единый государственный реестр объектов культурного наследия (памятников истории и культуры) народов Российской Федерации, а также в границах территорий памятников или ансамблей, которые являются вновь выявленными объектами культурного наследия и решения о режиме содержания, параметрах реставрации, консервации, воссоздания, ремонта и приспособлении которых принимаются в порядке, установленном законодательством Российской Федерации об охране объектов культурного наследия;

2) в границах территорий общего пользования;

3) предназначенные для размещения линейных объектов и (или) занятые линейными объектами;

4) предоставленные для добычи полезных ископаемых.

5. Градостроительные регламенты не устанавливаются, для:

1) земель лесного фонда;

2) земель, покрытых поверхностными водами;

3) земель запаса;

4) земель особо охраняемых природных территорий (за исключением земель лечебно-оздоровительных местностей и курортов);

5) сельскохозяйственных угодий в составе земель сельскохозяйственного назначения;

6) земельных участков, расположенных в границах особых экономических зон и территорий опережающего социально-экономического развития.

6. Использование земельных участков, на которые действие градостроительных регламентов не распространяется или для которых градостроительные регламенты не устанавливаются, определяется уполномоченными федеральными органами исполнительной власти, уполномоченными органами исполнительной власти субъектов Российской Федерации или уполномоченными органами местного самоуправления в соответствии с федеральными законами. Использование земельных участков в границах особых экономических зон определяется органами управления особыми экономическими зонами.

## **Глава 10. Градостроительные регламенты территориальных зон Стародевиченского сельского поселения Ельниковского муниципального района**

### **Статья 24. Виды разрешенного использования земельных участков и объектов капитального строительства**

1. Применительно к каждой территориальной зоне устанавливаются виды разрешенного использования земельных участков и объектов капитального строительства.

2. Установление основных видов разрешенного использования земельных участков и объектов капитального строительства является обязательным применительно к каждой территориальной зоне, в отношении которой устанавливается градостроительный регламент.

3. Виды разрешенного использования устанавливаются в соответствии с Приказом Федеральной службы государственной регистрации, кадастра и картографии от 10 ноября 2020 г. N П/0412 "Об утверждении классификатора видов разрешенного использования земельных участков"

4. Содержание видов разрешенного использования, перечисленных в настоящем классификаторе, допускает без отдельного указания в классификаторе размещение и эксплуатацию линейного объекта (кроме железных дорог общего пользования и автомобильных дорог общего пользования федерального и регионального значения), размещение защитных сооружений (насаждений), информационных и геодезических знаков, если федеральным законом не установлено иное.

5. Текстовое наименование вида разрешенного использования земельного участка и его код (числовое обозначение) являются равнозначными.

Наименование вида разрешенного использования земельного участка <sup>1</sup>	Описание вида разрешенного использования земельного участка <sup>2</sup>	Код (числовое обозначение) вида разрешенного использования земельного участка <sup>3</sup>
1	2	3
Сельскохозяйственное использование	Ведение сельского хозяйства. Содержание данного вида разрешенного использования включает в себя содержание видов разрешенного использования с кодами 1.1 - 1.20, в том числе размещение зданий и сооружений, используемых для хранения и переработки сельскохозяйственной продукции	1.0
Растениеводство	Осуществление хозяйственной деятельности, связанной с выращиванием сельскохозяйственных культур. Содержание данного вида разрешенного использования включает в себя содержание видов разрешенного использования с кодами 1.2 - 1.6	1.1
Выращивание зерновых и иных сельскохозяйственных культур	Осуществление хозяйственной деятельности на сельскохозяйственных угодьях, связанной с производством зерновых, бобовых, кормовых, технических, масличных, эфиромасличных и	1.2



Правила землепользования и застройки Стародевиченского сельского поселения  
Ельниковского муниципального района Республики Мордовия

	иных сельскохозяйственных культур	
Овощеводство	Осуществление хозяйственной деятельности на сельскохозяйственных угодьях, связанной с производством картофеля, листовых, плодовых, луковичных и бахчевых сельскохозяйственных культур, в том числе с использованием теплиц	1.3
Выращивание тонирующих, лекарственных, цветочных культур	Осуществление хозяйственной деятельности, в том числе на сельскохозяйственных угодьях, связанной с производством чая, лекарственных и цветочных культур	1.4
Садоводство	Осуществление хозяйственной деятельности, в том числе на сельскохозяйственных угодьях, связанной с выращиванием многолетних плодовых и ягодных культур, винограда и иных многолетних культур	1.5
Виноградарство	Возделывание винограда на виноградопригодных землях	1.5.1
Выращивание льна и конопли	Осуществление хозяйственной деятельности, в том числе на сельскохозяйственных угодьях, связанной с выращиванием льна, конопли	1.6
Животноводство	Осуществление хозяйственной деятельности, связанной с производством продукции животноводства, в том числе сенокошение, выпас сельскохозяйственных животных, разведение племенных животных, производство и использование племенной продукции (материала), размещение зданий, сооружений, используемых для содержания и разведения сельскохозяйственных животных, производства, хранения и первичной переработки сельскохозяйственной продукции. Содержание данного вида разрешенного использования включает в себя содержание видов разрешенного использования с кодами 1.8 - 1.11, 1.15, 1.19, 1.20	1.7
Скотоводство	Осуществление хозяйственной деятельности, в том числе на сельскохозяйственных угодьях, связанной с разведением сельскохозяйственных животных (крупного рогатого скота, овец, коз, лошадей, верблюдов, оленей); сенокошение, выпас сельскохозяйственных животных, производство кормов, размещение зданий, сооружений, используемых для содержания и разведения сельскохозяйственных животных; разведение племенных животных, производство и использование племенной продукции (материала)	1.8
Звероводство	Осуществление хозяйственной деятельности, связанной с разведением в неволе ценных пушных зверей; размещение зданий, сооружений, исполь-	1.9

Правила землепользования и застройки Стародевиченского сельского поселения  
Ельниковского муниципального района Республики Мордовия

	<p>зуемых для содержания и разведения животных, производства, хранения и первичной переработки продукции;                  разведение племенных животных, производство и использование племенной продукции (материала)</p>	
Птицеводство	<p>Осуществление хозяйственной деятельности, связанной с разведением домашних пород птиц, в том числе водоплавающих;                  размещение зданий, сооружений, используемых для содержания и разведения животных, производства, хранения и первичной переработки продукции птицеводства;                  разведение племенных животных, производство и использование племенной продукции (материала)</p>	1.10
Свиноводство	<p>Осуществление хозяйственной деятельности, связанной с разведением свиней;                  размещение зданий, сооружений, используемых для содержания и разведения животных, производства, хранения и первичной переработки продукции;                  разведение племенных животных, производство и использование племенной продукции (материала)</p>	1.11
Пчеловодство	<p>Осуществление хозяйственной деятельности, в том числе на сельскохозяйственных угодьях, по разведению, содержанию и использованию пчел и иных полезных насекомых;                  размещение ульев, иных объектов и оборудования, необходимого для пчеловодства и разведения иных полезных насекомых;                  размещение сооружений, используемых для хранения и первичной переработки продукции пчеловодства</p>	1.12
Рыбоводство	<p>Осуществление хозяйственной деятельности, связанной с разведением и (или) содержанием, выращиванием объектов рыбоводства (аквакультуры); размещение зданий, сооружений, оборудования, необходимых для осуществления рыбоводства (аквакультуры)</p>	1.13
Научное обеспечение сельского хозяйства	<p>Осуществление научной и селекционной работы, ведения сельского хозяйства для получения ценных с научной точки зрения образцов растительного и животного мира;                  размещение коллекций генетических ресурсов растений</p>	1.14
Хранение и переработка сельскохозяйственной продукции	<p>Размещение зданий, сооружений, используемых для производства, хранения, первичной и глубокой переработки сельскохозяйственной продукции</p>	1.15

Правила землепользования и застройки Стародевиченского сельского поселения  
Ельниковского муниципального района Республики Мордовия

Ведение личного подсобного хозяйства на полевых участках	Производство сельскохозяйственной продукции без права возведения объектов капитального строительства	1.16
Питомники	Выращивание и реализация подроста деревьев и кустарников, используемых в сельском хозяйстве, а также иных сельскохозяйственных культур для получения рассады и семян; размещение сооружений, необходимых для указанных видов сельскохозяйственного производства	1.17
Обеспечение сельскохозяйственного производства	Размещение машинно-транспортных и ремонтных станций, ангаров и гаражей для сельскохозяйственной техники, амбаров, водонапорных башен, трансформаторных станций и иного технического оборудования, используемого для ведения сельского хозяйства	1.18
Сенокосение	Косение трав, сбор и заготовка сена	1.19
Выпас сельскохозяйственных животных	Выпас сельскохозяйственных животных	1.20
Жилая застройка	Размещение жилых домов различного вида. Содержание данного вида разрешенного использования включает в себя содержание видов разрешенного использования с кодами 2.1 - 2.3, 2.5 - 2.7.1	2.0
Для индивидуального жилищного строительства	Размещение жилого дома (отдельно стоящего здания количеством надземных этажей не более чем три, высотой не более двадцати метров, которое состоит из комнат и помещений вспомогательного использования, предназначенных для удовлетворения гражданами бытовых и иных нужд, связанных с их проживанием в таком здании, не предназначенного для раздела на самостоятельные объекты недвижимости); выращивание сельскохозяйственных культур; размещение гаражей для собственных нужд и хозяйственных построек	2.1
Малоэтажная многоквартирная жилая застройка	Размещение малоэтажных многоквартирных домов (многоквартирные дома высотой до 4 этажей, включая мансардный); обустройство спортивных и детских площадок, площадок для отдыха; размещение объектов обслуживания жилой застройки во встроенных, пристроенных и встроенно-пристроенных помещениях малоэтажного многоквартирного дома, если общая площадь таких помещений в малоэтажном многоквартирном доме не составляет более 15% общей площади помещений дома	2.1.1
Для ведения	Размещение жилого дома, указанного в	2.2

Правила землепользования и застройки Стародевиченского сельского поселения  
Ельниковского муниципального района Республики Мордовия

личного подсобного хозяйства (приусадебный земельный участок)	описании вида разрешенного использования с <b>кодом 2.1</b> ; производство сельскохозяйственной продукции; размещение гаража и иных вспомогательных сооружений; содержание сельскохозяйственных животных	
Блокированная жилая застройка	Размещение жилого дома, блокированного с другим жилым домом (другими жилыми домами) в одном ряду общей боковой стеной (общими боковыми стенами) без проемов и имеющего отдельный выход на земельный участок; разведение декоративных и плодовых деревьев, овощных и ягодных культур; размещение гаражей для собственных нужд и иных вспомогательных сооружений; обустройство спортивных и детских площадок, площадок для отдыха	2.3
Передвижное жилье	Размещение сооружений, пригодных к использованию в качестве жилья (палаточные городки, кемпинги, жилые вагончики, жилые прицепы), в том числе с возможностью подключения названных объектов к инженерным сетям, находящимся на земельном участке или на земельных участках, имеющих инженерные сооружения, предназначенных для общего пользования	2.4
Среднеэтажная жилая застройка	Размещение многоквартирных домов этажностью не выше восьми этажей; благоустройство и озеленение; размещение подземных гаражей и автостоянок; обустройство спортивных и детских площадок, площадок для отдыха; размещение объектов обслуживания жилой застройки во встроенных, пристроенных и встроенно-пристроенных помещениях многоквартирного дома, если общая площадь таких помещений в многоквартирном доме не составляет более 20% общей площади помещений дома	2.5
Многоэтажная жилая застройка (высотная застройка)	Размещение многоквартирных домов этажностью девять этажей и выше; благоустройство и озеленение придомовых территорий; обустройство спортивных и детских площадок, хозяйственных площадок и площадок для отдыха; размещение подземных гаражей и автостоянок; размещение объектов обслуживания жилой застройки во встроенных, пристроенных и встроенно-пристроенных помещениях многоквартирного дома в отдельных помещениях дома, если	2.6

Правила землепользования и застройки Стародевиченского сельского поселения  
Ельниковского муниципального района Республики Мордовия

	площадь таких помещений в многоквартирном доме не составляет более 15% от общей площади дома	
Обслуживание жилой застройки	Размещение объектов капитального строительства, размещение которых предусмотрено видами разрешенного использования с кодами 3.1, 3.2, 3.3, 3.4, 3.4.1, 3.5.1, 3.6, 3.7, 3.10.1, 4.1, 4.3, 4.4, 4.6, 5.1.2, 5.1.3, если их размещение необходимо для обслуживания жилой застройки, а также связано с проживанием граждан, не причиняет вреда окружающей среде и санитарному благополучию, не нарушает права жителей, не требует установления санитарной зоны	2.7
Хранение автотранспорта	Размещение отдельно стоящих и пристроенных гаражей, в том числе подземных, предназначенных для хранения автотранспорта, в том числе с разделением на машино-места, за исключением гаражей, размещение которых предусмотрено содержанием видов разрешенного использования с кодами 2.7.2, 4.9	2.7.1
Размещение гаражей для собственных нужд	Размещение для собственных нужд отдельно стоящих гаражей и (или) гаражей, блокированных общими стенами с другими гаражами в одном ряду, имеющих общие с ними крышу, фундамент и коммуникации	2.7.2
Общественное использование объектов капитального строительства	Размещение объектов капитального строительства в целях обеспечения удовлетворения бытовых, социальных и духовных потребностей человека. Содержание данного вида разрешенного использования включает в себя содержание видов разрешенного использования с кодами 3.1 - 3.10.2	3.0
Коммунальное обслуживание	Размещение зданий и сооружений в целях обеспечения физических и юридических лиц коммунальными услугами. Содержание данного вида разрешенного использования включает в себя содержание видов разрешенного использования с кодами 3.1.1 - 3.1.2	3.1
Предоставление коммунальных услуг	Размещение зданий и сооружений, обеспечивающих поставку воды, тепла, электричества, газа, отвод канализационных стоков, очистку и уборку объектов недвижимости (котельных, водозаборов, очистных сооружений, насосных станций, водопроводов, линий электропередач, трансформаторных подстанций, газопроводов, линий связи, телефонных станций, канализаций, стоянок, гаражей и мастерских для обслуживания уборочной и аварийной техники, сооружений, необходимых для сбора и плавки снега)	3.1.1
Административные здания организаций, обеспечивающих	Размещение зданий, предназначенных для приема физических и юридических лиц в связи с предоставлением им коммунальных услуг	3.1.2



Правила землепользования и застройки Стародевиченского сельского поселения  
Ельниковского муниципального района Республики Мордовия

предоставление коммунальных услуг		
Социальное обслуживание	Размещение зданий, предназначенных для оказания гражданам социальной помощи. Содержание данного вида разрешенного использования включает в себя содержание видов разрешенного использования с кодами 3.2.1 - 3.2.4	3.2
Дома социально-го обслуживания	Размещение зданий, предназначенных для размещения домов престарелых, домов ребенка, детских домов, пунктов ночлега для бездомных граждан; размещение объектов капитального строительства для временного размещения вынужденных переселенцев, лиц, признанных беженцами	3.2.1
Оказание социальной помощи населению	Размещение зданий, предназначенных для служб психологической и бесплатной юридической помощи, социальных, пенсионных и иных служб (службы занятости населения, пункты питания малоимущих граждан), в которых осуществляется прием граждан по вопросам оказания социальной помощи и назначения социальных или пенсионных выплат, а также для размещения общественных некоммерческих организаций: некоммерческих фондов, благотворительных организаций, клубов по интересам	3.2.2
Оказание услуг связи	Размещение зданий, предназначенных для размещения пунктов оказания услуг почтовой, телеграфной, междугородней и международной телефонной связи	3.2.3
Общежития	Размещение зданий, предназначенных для размещения общежитий, предназначенных для проживания граждан на время их работы, службы или обучения, за исключением зданий, размещение которых предусмотрено содержанием вида разрешенного использования с кодом 4.7	3.2.4
Бытовое обслуживание	Размещение объектов капитального строительства, предназначенных для оказания населению или организациям бытовых услуг (мастерские мелкого ремонта, ателье, бани, парикмахерские, прачечные, химчистки, похоронные бюро)	3.3
Здравоохранение	Размещение объектов капитального строительства, предназначенных для оказания гражданам медицинской помощи. Содержание данного вида разрешенного использования включает в себя содержание видов разрешенного использования с кодами 3.4.1 - 3.4.2	3.4
Амбулаторно-поликлиническое обслуживание	Размещение объектов капитального строительства, предназначенных для оказания гражданам амбулаторно-поликлинической медицинской	3.4.1

Правила землепользования и застройки Стародевиченского сельского поселения  
Ельниковского муниципального района Республики Мордовия

	помощи (поликлиники, фельдшерские пункты, пункты здравоохранения, центры матери и ребенка, диагностические центры, молочные кухни, станции донорства крови, клинические лаборатории)	
Стационарное медицинское обслуживание	Размещение объектов капитального строительства, предназначенных для оказания гражданам медицинской помощи в стационарах (больницы, родильные дома, диспансеры, научно-медицинские учреждения и прочие объекты, обеспечивающие оказание услуги по лечению в стационаре); размещение станций скорой помощи; размещение площадок санитарной авиации	3.4.2
Медицинские организации особого назначения	Размещение объектов капитального строительства для размещения медицинских организаций, осуществляющих проведение судебно-медицинской и патолого-анатомической экспертизы (морги)	3.4.3
Образование и просвещение	Размещение объектов капитального строительства, предназначенных для воспитания, образования и просвещения. Содержание данного вида разрешенного использования включает в себя содержание видов разрешенного использования с кодами 3.5.1 - 3.5.2	3.5
Дошкольное, начальное и среднее общее образование	Размещение объектов капитального строительства, предназначенных для просвещения, дошкольного, начального и среднего общего образования (детские ясли, детские сады, школы, лицеи, гимназии, художественные, музыкальные школы, образовательные кружки и иные организации, осуществляющие деятельность по воспитанию, образованию и просвещению), в том числе зданий, спортивных сооружений, предназначенных для занятия обучающихся физической культурой и спортом	3.5.1
Среднее и высшее профессиональное образование	Размещение объектов капитального строительства, предназначенных для профессионального образования и просвещения (профессиональные технические училища, колледжи, художественные, музыкальные училища, общества знаний, институты, университеты, организации по переподготовке и повышению квалификации специалистов и иные организации, осуществляющие деятельность по образованию и просвещению), в том числе зданий, спортивных сооружений, предназначенных для занятия обучающихся физической культурой и спортом	3.5.2
Культурное развитие	Размещение зданий и сооружений, предназначенных для размещения объектов культуры. Содержание данного вида разрешенного исполь-	3.6

Правила землепользования и застройки Стародевиченского сельского поселения  
Ельниковского муниципального района Республики Мордовия

	зования включает в себя содержание видов разрешенного использования с кодами 3.6.1 - 3.6.3	
Объекты культурно-досуговой деятельности	Размещение зданий, предназначенных для размещения музеев, выставочных залов, художественных галерей, домов культуры, библиотек, кинотеатров и кинозалов, театров, филармоний, концертных залов, планетариев	3.6.1
Парки культуры и отдыха	Размещение парков культуры и отдыха	3.6.2
Цирки и зверинцы	Размещение зданий и сооружений для размещения цирков, зверинцев, зоопарков, зоосадов, океанариумов и осуществления сопутствующих видов деятельности по содержанию диких животных в неволе	3.6.3
Религиозное использование	Размещение зданий и сооружений религиозного использования. Содержание данного вида разрешенного использования включает в себя содержание видов разрешенного использования с кодами 3.7.1 - 3.7.2	3.7
Осуществление религиозных обрядов	Размещение зданий и сооружений, предназначенных для совершения религиозных обрядов и церемоний (в том числе церкви, соборы, храмы, часовни, мечети, молельные дома, синагоги)	3.7.1
Религиозное управление и образование	Размещение зданий, предназначенных для постоянного местонахождения духовных лиц, паломников и послушников в связи с осуществлением ими религиозной службы, а также для осуществления благотворительной и религиозной образовательной деятельности (монастыри, скиты, дома священнослужителей, воскресные и религиозные школы, семинарии, духовные училища)	3.7.2
Общественное управление	Размещение зданий, предназначенных для размещения органов и организаций общественного управления. Содержание данного вида разрешенного использования включает в себя содержание видов разрешенного использования с кодами 3.8.1 - 3.8.2	3.8
Государственное управление	Размещение зданий, предназначенных для размещения государственных органов, государственного пенсионного фонда, органов местного самоуправления, судов, а также организаций, непосредственно обеспечивающих их деятельность или оказывающих государственные и (или) муниципальные услуги	3.8.1
Представительская деятельность	Размещение зданий, предназначенных для дипломатических представительств иностранных государств и субъектов Российской Федерации, консульских учреждений в Российской Федерации	3.8.2
Обеспечение	Размещение зданий и сооружений для	3.9

Правила землепользования и застройки Стародевиченского сельского поселения  
Ельниковского муниципального района Республики Мордовия

научной деятельности	обеспечения научной деятельности. Содержание данного вида разрешенного использования включает в себя содержание видов разрешенного использования с кодами 3.9.1 - 3.9.3	
Обеспечение деятельности в области гидрометеорологии и смежных с ней областях	Размещение объектов капитального строительства, предназначенных для наблюдений за физическими и химическими процессами, происходящими в окружающей среде, определения ее гидрометеорологических, агрометеорологических и гелиогеофизических характеристик, уровня загрязнения атмосферного воздуха, почв, водных объектов, в том числе по гидробиологическим показателям, и околоземного - космического пространства, зданий и сооружений, используемых в области гидрометеорологии и смежных с ней областях (доплеровские метеорологические радиолокаторы, гидрологические посты и другие)	3.9.1
Проведение научных исследований	Размещение зданий и сооружений, предназначенных для проведения научных изысканий, исследований и разработок (научно-исследовательские и проектные институты, научные центры, инновационные центры, государственные академии наук, опытно-конструкторские центры, в том числе отраслевые)	3.9.2
Проведение научных испытаний	Размещение зданий и сооружений для проведения изысканий, испытаний опытных промышленных образцов, для размещения организаций, осуществляющих научные изыскания, исследования и разработки, научные и селекционные работы, ведение сельского и лесного хозяйства для получения ценных с научной точки зрения образцов растительного и животного мира	3.9.3
Ветеринарное обслуживание	Размещение объектов капитального строительства, предназначенных для оказания ветеринарных услуг, содержания или разведения животных, не являющихся сельскохозяйственными, под надзором человека. Содержание данного вида разрешенного использования включает в себя содержание видов разрешенного использования с кодами 3.10.1 - 3.10.2	3.10
Амбулаторное ветеринарное обслуживание	Размещение объектов капитального строительства, предназначенных для оказания ветеринарных услуг без содержания животных	3.10.1
Приюты для животных	Размещение объектов капитального строительства, предназначенных для оказания ветеринарных услуг в стационаре; размещение объектов капитального строительства, предназначенных для содержания, разведения животных, не являющихся сельскохозяйственными, под надзором человека, оказания услуг по содержанию и лечению бездомных жи-	3.10.2

Правила землепользования и застройки Стародевиченского сельского поселения  
Ельниковского муниципального района Республики Мордовия

	<p>вотных; размещение объектов капитального строительства, предназначенных для организации гостиниц для животных</p>	
Предпринимательство	<p>Размещение объектов капитального строительства в целях извлечения прибыли на основании торговой, банковской и иной предпринимательской деятельности. Содержание данного вида разрешенного использования включает в себя содержание видов разрешенного использования, предусмотренных <a href="#">кодами 4.1 - 4.10</a></p>	4.0
Деловое управление	<p>Размещение объектов капитального строительства с целью: размещения объектов управленческой деятельности, не связанной с государственным или муниципальным управлением и оказанием услуг, а также с целью обеспечения совершения сделок, не требующих передачи товара в момент их совершения между организациями, в том числе биржевая деятельность (за исключением банковской и страховой деятельности)</p>	4.1
Объекты торговли (торговые центры, торгово-развлекательные центры (комплексы))	<p>Размещение объектов капитального строительства, общей площадью свыше 5000 кв. м с целью размещения одной или нескольких организаций, осуществляющих продажу товаров, и (или) оказание услуг в соответствии с содержанием видов разрешенного использования с <a href="#">кодами 4.5, 4.6, 4.8 - 4.8.2</a>;</p> <p>размещение гаражей и (или) стоянок для автомобилей сотрудников и посетителей торгового центра</p>	4.2
Рынки	<p>Размещение объектов капитального строительства, сооружений, предназначенных для организации постоянной или временной торговли (ярмарка, рынок, базар), с учетом того, что каждое из торговых мест не располагает торговой площадью более 200 кв. м;</p> <p>размещение гаражей и (или) стоянок для автомобилей сотрудников и посетителей рынка</p>	4.3
Магазины	<p>Размещение объектов капитального строительства, предназначенных для продажи товаров, торговая площадь которых составляет до 5000 кв. м</p>	4.4
Банковская и страховая деятельность	<p>Размещение объектов капитального строительства, предназначенных для размещения организаций, оказывающих банковские и страховые услуги</p>	4.5
Общественное питание	<p>Размещение объектов капитального строительства в целях устройства мест общественного питания (рестораны, кафе, столовые, закусочные, бары)</p>	4.6



Правила землепользования и застройки Стародевиченского сельского поселения  
Ельниковского муниципального района Республики Мордовия

Гостиничное обслуживание	Размещение гостиниц.	4.7
Развлечение	Размещение зданий и сооружений, предназначенных для развлечения. Содержание данного вида разрешенного использования включает в себя содержание видов разрешенного использования с кодами 4.8.1 - 4.8.3	4.8
Развлекательные мероприятия	Размещение зданий и сооружений, предназначенных для организации развлекательных мероприятий, путешествий, для размещения дискотек и танцевальных площадок, ночных клубов, аквапарков, боулинга, аттракционов и т.п., игровых автоматов (кроме игрового оборудования, используемого для проведения азартных игр), игровых площадок	4.8.1
Проведение азартных игр	Размещение зданий и сооружений, предназначенных для размещения букмекерских контор, тотализаторов, их пунктов приема ставок вне игорных зон	4.8.2
Проведение азартных игр в игорных зонах	Размещение зданий и сооружений в игорных зонах, где допускается размещение игорных заведений, залов игровых автоматов, используемых для проведения азартных игр и игровых столов, а также размещение гостиниц и заведений общественного питания для посетителей игорных зон	4.8.3
Служебные гаражи	Размещение постоянных или временных гаражей, стоянок для хранения служебного автотранспорта, используемого в целях осуществления видов деятельности, предусмотренных видами разрешенного использования с кодами 3.0, 4.0, а также для стоянки и хранения транспортных средств общего пользования, в том числе в депо	4.9
Объекты дорожного сервиса	Размещение зданий и сооружений дорожного сервиса. Содержание данного вида разрешенного использования включает в себя содержание видов разрешенного использования с кодами 4.9.1.1 - 4.9.1.4	4.9.1
Заправка транспортных средств	Размещение автозаправочных станций; размещение магазинов сопутствующей торговли, зданий для организации общественного питания в качестве объектов дорожного сервиса	4.9.1. 1
Обеспечение дорожного отдыха	Размещение зданий для предоставления гостиничных услуг в качестве дорожного сервиса (мотелей), а также размещение магазинов сопутствующей торговли, зданий для организации общественного питания в качестве объектов дорожного сервиса	4.9.1. 2
Автомобильные мойки	Размещение автомобильных моек, а также размещение магазинов сопутствующей торговли	4.9.1. 3

Правила землепользования и застройки Стародевического сельского поселения  
Ельниковского муниципального района Республики Мордовия

Ремонт автомобилей	Размещение мастерских, предназначенных для ремонта и обслуживания автомобилей, и прочих объектов дорожного сервиса, а также размещение магазинов сопутствующей торговли	4.9.1.4
Стоянка транспортных средств	Размещение стоянок (парковок) легковых автомобилей и других мототранспортных средств, в том числе мотоциклов, мотороллеров, мотоколясок, мопедов, скутеров, за исключением встроенных, пристроенных и встроенно-пристроенных стоянок	4.9.2
Выставочно-ярмарочная деятельность	Размещение объектов капитального строительства, сооружений, предназначенных для осуществления выставочно-ярмарочной и конгрессной деятельности, включая деятельность, необходимую для обслуживания указанных мероприятий (застройка экспозиционной площади, организация питания участников мероприятий)	4.10
Отдых (рекреация)	Обустройство мест для занятия спортом, физической культурой, пешими или верховыми прогулками, отдыха и туризма, наблюдения за природой, пикников, охоты, рыбалки и иной деятельности; создание и уход за городскими лесами, скверами, прудами, озерами, водохранилищами, пляжами, а также обустройство мест отдыха в них. Содержание данного вида разрешенного использования включает в себя содержание видов разрешенного использования с кодами 5.1 - 5.5	5.0
Спорт	Размещение зданий и сооружений для занятия спортом. Содержание данного вида разрешенного использования включает в себя содержание видов разрешенного использования с кодами 5.1.1 - 5.1.7	5.1
Обеспечение спортивно-зрелищных мероприятий	Размещение спортивно-зрелищных зданий и сооружений, имеющих специальные места для зрителей от 500 мест (стадионов, дворцов спорта, ледовых дворцов, ипподромов)	5.1.1
Обеспечение занятий спортом в помещениях	Размещение спортивных клубов, спортивных залов, бассейнов, физкультурно-оздоровительных комплексов в зданиях и сооружениях	5.1.2
Площадки для занятий спортом	Размещение площадок для занятия спортом и физкультурой на открытом воздухе (физкультурные площадки, беговые дорожки, поля для спортивной игры)	5.1.3
Оборудованные площадки для занятий спортом	Размещение сооружений для занятия спортом и физкультурой на открытом воздухе (теннисные корты, автодромы, мотодромы, трамплины, спортивные стрельбища)	5.1.4
Водный спорт	Размещение спортивных сооружений для занятия водными видами спорта (причалы и со-	5.1.5

Правила землепользования и застройки Стародевиченского сельского поселения  
Ельниковского муниципального района Республики Мордовия

	оружия, необходимые для организации водных видов спорта и хранения соответствующего инвентаря)	
Авиационный спорт	Размещение спортивных сооружений для занятия авиационными видами спорта (ангары, взлетно-посадочные площадки и иные сооружения, необходимые для организации авиационных видов спорта и хранения соответствующего инвентаря)	5.1.6
Спортивные базы	Размещение спортивных баз и лагерей, в которых осуществляется спортивная подготовка длительно проживающих в них лиц	5.1.7
Природно-познавательный туризм	Размещение баз и палаточных лагерей для проведения походов и экскурсий по ознакомлению с природой, пеших и конных прогулок, устройство троп и дорожек, размещение щитов с познавательными сведениями об окружающей природной среде; осуществление необходимых природоохранных и природовосстановительных мероприятий	5.2
Туристическое обслуживание	Размещение пансионатов, гостиниц, кемпингов, домов отдыха, не оказывающих услуги по лечению; размещение детских лагерей	5.2.1
Охота и рыбалка	Обустройство мест охоты и рыбалки, в том числе размещение дома охотника или рыболова, сооружений, необходимых для восстановления и поддержания поголовья зверей или количества рыбы	5.3
Причалы для маломерных судов	Размещение сооружений, предназначенных для причаливания, хранения и обслуживания яхт, катеров, лодок и других маломерных судов	5.4
Поля для гольфа или конных прогулок	Обустройство мест для игры в гольф или осуществления конных прогулок, в том числе осуществление необходимых земляных работ и размещения вспомогательных сооружений; размещение конноспортивных манежей, не предусматривающих устройство трибун	5.5
Производственная деятельность	Размещение объектов капитального строительства в целях добычи полезных ископаемых, их переработки, изготовления вещей промышленным способом.	6.0
Недропользование	Осуществление геологических изысканий; добыча полезных ископаемых открытым (карьеры, отвалы) и закрытым (шахты, скважины) способами; размещение объектов капитального строительства, в том числе подземных, в целях добычи полезных ископаемых; размещение объектов капитального строи-	6.1

Правила землепользования и застройки Стародевиченского сельского поселения  
Ельниковского муниципального района Республики Мордовия

	<p>тельства, необходимых для подготовки сырья к транспортировке и (или) промышленной переработке;</p> <p>размещение объектов капитального строительства, предназначенных для проживания в них сотрудников, осуществляющих обслуживание зданий и сооружений, необходимых для целей недропользования, если добыча полезных ископаемых происходит на межселенной территории</p>	
Тяжелая промышленность	<p>Размещение объектов капитального строительства горно-обогатительной и горно-перерабатывающей, металлургической, машиностроительной промышленности, а также изготовления и ремонта продукции судостроения, авиастроения, вагоностроения, машиностроения, станкостроения, а также другие подобные промышленные предприятия, для эксплуатации которых предусматривается установление охранных или санитарно-защитных зон, за исключением случаев, когда объект промышленности отнесен к иному виду разрешенного использования</p>	6.2
Автомобилестроительная промышленность	<p>Размещение объектов капитального строительства, предназначенных для производства транспортных средств и оборудования, производства автомобилей, производства автомобильных кузовов, производства прицепов, полуприцепов и контейнеров, предназначенных для перевозки одним или несколькими видами транспорта, производства частей и принадлежностей автомобилей и их двигателей</p>	6.2.1
Легкая промышленность	<p>Размещение объектов капитального строительства, предназначенных для производства продукции легкой промышленности (производство текстильных изделий, производство одежды, производство кожи и изделий из кожи и иной продукции легкой промышленности)</p>	6.3
Фармацевтическая промышленность	<p>Размещение объектов капитального строительства, предназначенных для фармацевтического производства, в том числе объектов, в отношении которых предусматривается установление охранных или санитарно-защитных зон</p>	6.3.1
Фарфоро-фаянсовая промышленность	<p>Размещение объектов капитального строительства, предназначенных для производства продукции фарфоро-фаянсовой промышленности</p>	6.3.2
Электронная промышленность	<p>Размещение объектов капитального строительства, предназначенных для производства продукции электронной промышленности</p>	6.3.3
Ювелирная промышленность	<p>Размещение объектов капитального строительства, предназначенных для производства продукции ювелирной промышленности</p>	6.3.4

Правила землепользования и застройки Стародевиченского сельского поселения  
Ельниковского муниципального района Республики Мордовия

Пищевая промышленность	Размещение объектов пищевой промышленности, по переработке сельскохозяйственной продукции способом, приводящим к их переработке в иную продукцию (консервирование, копчение, хлебопечение), в том числе для производства напитков, алкогольных напитков и табачных изделий	6.4
Нефтехимическая промышленность	Размещение объектов капитального строительства, предназначенных для переработки углеводородного сырья, изготовления удобрений, полимеров, химической продукции бытового назначения и подобной продукции, а также другие подобные промышленные предприятия	6.5
Строительная промышленность	Размещение объектов капитального строительства, предназначенных для производства: строительных материалов (кирпичей, пиломатериалов, цемента, крепежных материалов), бытового и строительного газового и сантехнического оборудования, лифтов и подъемников, столярной продукции, сборных домов или их частей и тому подобной продукции	6.6
Энергетика	Размещение объектов гидроэнергетики, тепловых станций и других электростанций, размещение обслуживающих и вспомогательных для электростанций сооружений (золоотвалов, гидротехнических сооружений); размещение объектов электросетевого хозяйства, за исключением объектов энергетики, размещение которых предусмотрено содержанием вида разрешенного использования с <a href="#">кодом 3.1</a>	6.7
Атомная энергетика	Размещение объектов использования атомной энергии, в том числе атомных станций, ядерных установок (за исключением создаваемых в научных целях), пунктов хранения ядерных материалов и радиоактивных веществ размещение обслуживающих и вспомогательных для электростанций сооружений; размещение объектов электросетевого хозяйства, обслуживающих атомные электростанции	6.7.1
Связь	Размещение объектов связи, радиовещания, телевидения, включая воздушные радиорелейные, надземные и подземные кабельные линии связи, линии радиофикации, антенные поля, усилительные пункты на кабельных линиях связи, инфраструктуру спутниковой связи и телерадиовещания, за исключением объектов связи, размещение которых предусмотрено содержанием видов разрешенного использования с <a href="#">кодами 3.1.1</a> , <a href="#">3.2.3</a>	6.8
Склад	Размещение сооружений, имеющих назна-	6.9



Правила землепользования и застройки Стародевиченского сельского поселения  
Ельниковского муниципального района Республики Мордовия

	чение по временному хранению, распределению и перевалке грузов (за исключением хранения стратегических запасов), не являющихся частями производственных комплексов, на которых был создан груз: промышленные базы, склады, погрузочные терминалы и доки, нефтехранилища и нефтеналивные станции, газовые хранилища и обслуживающие их газоконденсатные и газоперекачивающие станции, элеваторы и продовольственные склады, за исключением железнодорожных перевалочных складов	
Складские площадки	Временное хранение, распределение и перевалка грузов (за исключением хранения стратегических запасов) на открытом воздухе	6.9.1
Обеспечение космической деятельности	Размещение космодромов, стартовых комплексов и пусковых установок, командно-измерительных комплексов, центров и пунктов управления полетами космических объектов, пунктов приема, хранения и переработки информации, баз хранения космической техники, полигонов приземления космических объектов, объектов экспериментальной базы для отработки космической техники, центров и оборудования для подготовки космонавтов, других сооружений, используемых при осуществлении космической деятельности	6.10
Целлюлозно-бумажная промышленность	Размещение объектов капитального строительства, предназначенных для целлюлозно-бумажного производства, производства целлюлозы, древесной массы, бумаги, картона и изделий из них, издательской и полиграфической деятельности, тиражирования записанных носителей информации	6.11
Научно-производственная деятельность	Размещение технологических, промышленных, агропромышленных парков, бизнес-инкубаторов	6.12
Транспорт	Размещение различного рода путей сообщения и сооружений, используемых для перевозки людей или грузов либо передачи веществ. Содержание данного вида разрешенного использования включает в себя содержание видов разрешенного использования с <a href="#">кодами 7.1 - 7.5</a>	7.0
Железнодорожный транспорт	Размещение объектов капитального строительства железнодорожного транспорта. Содержание данного вида разрешенного использования включает в себя содержание видов разрешенного использования с <a href="#">кодами 7.1.1 - 7.1.2</a>	7.1
Железнодорожные пути	Размещение железнодорожных путей	7.1.1
Обслуживание железнодорожных пе-	Размещение зданий и сооружений, в том числе железнодорожных вокзалов и станций, а	7.1.2

Правила землепользования и застройки Стародевиченского сельского поселения  
Ельниковского муниципального района Республики Мордовия

ревозок	также устройств и объектов, необходимых для эксплуатации, содержания, строительства, реконструкции, ремонта наземных и подземных зданий, сооружений, устройств и других объектов железнодорожного транспорта; размещение погрузочно-разгрузочных площадок, прирельсовых складов (за исключением складов горюче-смазочных материалов и автозаправочных станций любых типов, а также складов, предназначенных для хранения опасных веществ и материалов, не предназначенных непосредственно для обеспечения железнодорожных перевозок) и иных объектов при условии соблюдения требований безопасности движения, установленных федеральными законами	
Автомобильный транспорт	Размещение зданий и сооружений автомобильного транспорта. Содержание данного вида разрешенного использования включает в себя содержание видов разрешенного использования с кодами 7.2.1 - 7.2.3	7.2
Размещение автомобильных дорог	Размещение автомобильных дорог за пределами населенных пунктов и технически связанных с ними сооружений, придорожных стоянок (парковок) транспортных средств в границах городских улиц и дорог, за исключением предусмотренных видами разрешенного использования с кодами 2.7.1, 4.9, 7.2.3, а также некапитальных сооружений, предназначенных для охраны транспортных средств; размещение объектов, предназначенных для размещения постов органов внутренних дел, ответственных за безопасность дорожного движения	7.2.1
Обслуживание перевозок пассажиров	Размещение зданий и сооружений, предназначенных для обслуживания пассажиров, за исключением объектов капитального строительства, размещение которых предусмотрено содержанием вида разрешенного использования с кодом 7.6	7.2.2
Стоянки транспорта общего пользования	Размещение стоянок транспортных средств, осуществляющих перевозки людей по установленному маршруту	7.2.3
Водный транспорт	Размещение искусственно созданных для судоходства внутренних водных путей, размещение объектов капитального строительства внутренних водных путей, размещение объектов капитального строительства морских портов, размещение объектов капитального строительства, в том числе морских и речных портов, причалов, пристаней, гидротехнических сооружений, навигационного оборудования и других объектов, необходимых для обеспечения судоходства и водных перевозок, заправки водного транспорта	7.3

Правила землепользования и застройки Стародевиченского сельского поселения  
Ельниковского муниципального района Республики Мордовия

<p>Воздушный транспорт</p>	<p>Размещение аэродромов, вертолетных площадок (вертодромов), обустройство мест для приводнения и причаливания гидросамолетов, размещение радиотехнического обеспечения полетов и прочих объектов, необходимых для взлета и приземления (приводнения) воздушных судов, размещение аэропортов (аэровокзалов) и иных объектов, необходимых для посадки и высадки пассажиров и их сопутствующего обслуживания и обеспечения их безопасности, а также размещение объектов, необходимых для погрузки, разгрузки и хранения грузов, перемещаемых воздушным путем; размещение объектов, предназначенных для технического обслуживания и ремонта воздушных судов</p>	<p>7.4</p>
<p>Трубопроводный транспорт</p>	<p>Размещение нефтепроводов, водопроводов, газопроводов и иных трубопроводов, а также иных зданий и сооружений, необходимых для эксплуатации названных трубопроводов</p>	<p>7.5</p>
<p>Внеуличный транспорт</p>	<p>Размещение сооружений, необходимых для эксплуатации метрополитена, в том числе наземных путей метрополитена, посадочных станций, межстанционных переходов для пассажиров, электродепо, вентиляционных шахт; размещение наземных сооружений иных видов внеуличного транспорта (монорельсового транспорта, подвесных канатных дорог, фуникулеров)</p>	<p>7.6</p>
<p>Обеспечение обороны и безопасности</p>	<p>Размещение объектов капитального строительства, необходимых для подготовки и поддержания в боевой готовности Вооруженных Сил Российской Федерации, других войск, воинских формирований и органов управлений ими (размещение военных организаций, внутренних войск, учреждений и других объектов, дислокация войск и сил флота), проведение воинских учений и других мероприятий, направленных на обеспечение боевой готовности воинских частей; размещение зданий военных училищ, военных институтов, военных университетов, военных академий; размещение объектов, обеспечивающих осуществление таможенной деятельности</p>	<p>8.0</p>
<p>Обеспечение вооруженных сил</p>	<p>Размещение объектов капитального строительства, предназначенных для разработки, испытания, производства ремонта или уничтожения вооружения, техники военного назначения и боеприпасов; обустройство земельных участков в качестве испытательных полигонов, мест уничтоже-</p>	<p>8.1</p>

Правила землепользования и застройки Стародевиченского сельского поселения  
Ельниковского муниципального района Республики Мордовия

	<p>ния вооружения и захоронения отходов, возникающих в связи с использованием, производством, ремонтом или уничтожением вооружений или боеприпасов; размещение объектов капитального строительства, необходимых для создания и хранения запасов материальных ценностей в государственном и мобилизационном резервах (хранилища, склады и другие объекты); размещение объектов, для обеспечения безопасности которых были созданы закрытые административно-территориальные образования</p>	
<p>Охрана Государственной границы Российской Федерации</p>	<p>Размещение инженерных сооружений и заграждений, пограничных знаков, коммуникаций и других объектов, необходимых для обеспечения защиты и охраны Государственной границы Российской Федерации, устройство пограничных просек и контрольных полос, размещение зданий для размещения пограничных воинских частей и органов управления ими, а также для размещения пунктов пропуска через Государственную границу Российской Федерации</p>	<p>8.2</p>
<p>Обеспечение внутреннего правопорядка</p>	<p>Размещение объектов капитального строительства, необходимых для подготовки и поддержания в готовности органов внутренних дел, Росгвардии и спасательных служб, в которых существует военизированная служба; размещение объектов гражданской обороны, за исключением объектов гражданской обороны, являющихся частями производственных зданий</p>	<p>8.3</p>
<p>Обеспечение деятельности по исполнению наказаний</p>	<p>Размещение объектов капитального строительства для создания мест лишения свободы (следственные изоляторы, тюрьмы, поселения)</p>	<p>8.4</p>
<p>Деятельность по особой охране и изучению природы</p>	<p>Сохранение и изучение растительного и животного мира путем создания особо охраняемых природных территорий, в границах которых хозяйственная деятельность, кроме деятельности, связанной с охраной и изучением природы, не допускается (государственные природные заповедники, национальные и природные парки, памятники природы, дендрологические парки, ботанические сады, оранжереи)</p>	<p>9.0</p>
<p>Охрана природных территорий</p>	<p>Сохранение отдельных естественных качеств окружающей природной среды путем ограничения хозяйственной деятельности в данной зоне, в частности: создание и уход за запретными полосами, создание и уход за защитными лесами, в том числе городскими лесами, лесами в лесопарках, и иная хозяйственная деятельность, разрешенная в защитных лесах, соблюдение режима использования природных ресурсов в заказниках, сохранение свойств земель, являющихся-</p>	<p>9.1</p>

Правила землепользования и застройки Стародевиченского сельского поселения  
Ельниковского муниципального района Республики Мордовия

	ся особо ценными	
Сохранение и репродукция редких и (или) находящихся под угрозой исчезновения видов животных	Осуществление хозяйственной деятельности, связанной с сохранением и репродукцией редких и (или) находящихся под угрозой исчезновения видов животных; размещение зданий, сооружений, используемых для содержания и (или) репродукции редких и (или) находящихся под угрозой исчезновения видов животных	9.1.1
Курортная деятельность	Использование, в том числе с их извлечением, для лечения и оздоровления человека природных лечебных ресурсов (месторождения минеральных вод, лечебные грязи, рапой лиманов и озер, особый климат и иные природные факторы и условия, которые используются или могут использоваться для профилактики и лечения заболеваний человека), а также охрана лечебных ресурсов от истощения и уничтожения в границах первой зоны округа горно-санитарной или санитарной охраны лечебно-оздоровительных местностей и курорта	9.2
Санаторная деятельность	Размещение санаториев, профилакториев, бальнеологических лечебниц, грязелечебниц, обеспечивающих оказание услуги по лечению и оздоровлению населения; обустройство лечебно-оздоровительных местностей (пляжи, бюветы, места добычи целебной грязи); размещение лечебно-оздоровительных лагерей	9.2.1
Историко-культурная деятельность	Сохранение и изучение объектов культурного наследия народов Российской Федерации (памятников истории и культуры), в том числе: объектов археологического наследия, достопримечательных мест, мест бытования исторических промыслов, производств и ремесел, исторических поселений, недействующих военных и гражданских захоронений, объектов культурного наследия, хозяйственная деятельность, являющаяся историческим промыслом или ремеслом, а также хозяйственная деятельность, обеспечивающая познавательный туризм	9.3
Использование лесов	Деятельность по заготовке, первичной обработке и вывозу древесины и недревесных лесных ресурсов, охрана и восстановление лесов и иные цели. Содержание данного вида разрешенного использования включает в себя содержание видов разрешенного использования с кодами 10.1 - 10.4	10.0
Заготовка древесины	Рубка лесных насаждений, выросших в природных условиях, в том числе гражданами для собственных нужд, частичная переработка, хранение и вывоз древесины, создание лесных дорог,	10.1

Правила землепользования и застройки Стародевического сельского поселения  
Ельниковского муниципального района Республики Мордовия

	размещение сооружений, необходимых для обработки и хранения древесины (лесных складов, лесопилен), охрана и восстановление лесов	
Лесные плантации	Выращивание и рубка лесных насаждений, выращенных трудом человека, частичная переработка, хранение и вывоз древесины, создание дорог, размещение сооружений, необходимых для обработки и хранения древесины (лесных складов, лесопилен), охрана лесов	10.2
Заготовка лесных ресурсов	Заготовка живицы, сбор недревесных лесных ресурсов, в том числе гражданами для собственных нужд, заготовка пищевых лесных ресурсов и дикорастущих растений, хранение, неглубокая переработка и вывоз добытых лесных ресурсов, размещение временных сооружений, необходимых для хранения и неглубокой переработки лесных ресурсов (сушилки, грибоварни, склады), охрана лесов	10.3
Резервные леса	Деятельность, связанная с охраной лесов	10.4
Водные объекты	Ледники, снежники, ручьи, реки, озера, болота, территориальные моря и другие поверхностные водные объекты	11.0
Общее пользование водными объектами	Использование земельных участков, примыкающих к водным объектам способами, необходимыми для осуществления общего водопользования (водопользования, осуществляемого гражданами для личных нужд, а также забор (изъятие) водных ресурсов для целей питьевого и хозяйственно-бытового водоснабжения, купание, использование маломерных судов, водных мотоциклов и других технических средств, предназначенных для отдыха на водных объектах, водопой, если соответствующие запреты не установлены законодательством)	11.1
Специальное пользование водными объектами	Использование земельных участков, примыкающих к водным объектам способами, необходимыми для специального водопользования (забор водных ресурсов из поверхностных водных объектов, сброс сточных вод и (или) дренажных вод, проведение дноуглубительных, взрывных, буровых и других работ, связанных с изменением дна и берегов водных объектов)	11.2
Гидротехнические сооружения	Размещение гидротехнических сооружений, необходимых для эксплуатации водохранилищ (плотин, водосбросов, водозаборных, водовыпускных и других гидротехнических сооружений, судопропускных сооружений, рыбозащитных и рыбопропускных сооружений, берегозащитных сооружений)	11.3
Земельные участки (территории)	Земельные участки общего пользования. Содержание данного вида разрешенного исполь-	12.0



Правила землепользования и застройки Стародевиченского сельского поселения  
Ельниковского муниципального района Республики Мордовия

общего пользования	зования включает в себя содержание видов разрешенного использования с кодами 12.0.1 - 12.0.2	
Улично-дорожная сеть	Размещение объектов улично-дорожной сети: автомобильных дорог, трамвайных путей и пешеходных тротуаров в границах населенных пунктов, пешеходных переходов, бульваров, площадей, проездов, велодорожек и объектов велотранспортной и инженерной инфраструктуры; размещение придорожных стоянок (парковок) транспортных средств в границах городских улиц и дорог, за исключением предусмотренных видами разрешенного использования с кодами 2.7.1, 4.9, 7.2.3, а также некапитальных сооружений, предназначенных для охраны транспортных средств	12.0.1
Благоустройство территории	Размещение декоративных, технических, планировочных, конструктивных устройств, элементов озеленения, различных видов оборудования и оформления, малых архитектурных форм, некапитальных нестационарных строений и сооружений, информационных щитов и указателей, применяемых как составные части благоустройства территории, общественных туалетов	12.0.2
Ритуальная деятельность	Размещение кладбищ, крематориев и мест захоронения; размещение соответствующих культовых сооружений; осуществление деятельности по производству продукции ритуально-обрядового назначения	12.1
Специальная деятельность	Размещение, хранение, захоронение, утилизация, накопление, обработка, обезвреживание отходов производства и потребления, медицинских отходов, биологических отходов, радиоактивных отходов, веществ, разрушающих озоновый слой, а также размещение объектов размещения отходов, захоронения, хранения, обезвреживания таких отходов (скотомогильников, мусоросжигательных и мусороперерабатывающих заводов, полигонов по захоронению и сортировке бытового мусора и отходов, мест сбора вещей для их вторичной переработки)	12.2
Запас	Отсутствие хозяйственной деятельности	12.3
Земельные участки общего назначения	Земельные участки, являющиеся имуществом общего пользования и предназначенные для общего использования правообладателями земельных участков, расположенных в границах территории ведения гражданами садоводства или огородничества для собственных нужд, и (или) для размещения объектов капитального строительства, относящихся к имуществу общего пользования	13.0

Правила землепользования и застройки Стародевиченского сельского поселения  
Ельниковского муниципального района Республики Мордовия

<p>Ведение огородничества</p>	<p>Осуществление отдыха и (или) выращивания гражданами для собственных нужд сельскохозяйственных культур; размещение хозяйственных построек, не являющихся объектами недвижимости, предназначенных для хранения инвентаря и урожая сельскохозяйственных культур</p>	<p>13.1</p>
<p>Ведение садоводства</p>	<p>Осуществление отдыха и (или) выращивания гражданами для собственных нужд сельскохозяйственных культур; размещение для собственных нужд садового дома, жилого дома, указанного в описании вида разрешенного использования с <a href="#">кодом 2.1</a>, хозяйственных построек и гаражей для собственных нужд</p>	<p>13.2</p>
<p>Земельные участки, входящие в состав общего имущества собственников индивидуальных жилых домов в малоэтажном жилом комплексе</p>	<p>Земельные участки, относящиеся к общему имуществу собственников индивидуальных жилых домов в малоэтажном жилом комплексе и предназначенные для удовлетворения потребностей собственников индивидуальных жилых домов в малоэтажном жилом комплексе и (или) для размещения объектов капитального строительства, иного имущества, относящегося к общему имуществу собственников индивидуальных жилых домов в малоэтажном жилом комплексе</p>	<p>14.0</p>

**Статья 24.1 Градостроительные регламенты. Жилая зона.**

Расстояния между жилыми, жилыми и общественными зданиями следует принимать на основе расчетов инсоляции и освещенности согласно требованиям раздела 14 СП 42.13330.2016 Градостроительство. Планировка и застройка городских и сельских поселений. Актуализированная редакция СНиП 2.07.01-89. СП 42.13330.2011, нормами освещенности, приведенными в СП 52.13330, противопожарными требованиями Технического регламента о требованиях пожарной безопасности (Федеральный закон от 22 июля 2008 г. № 123-ФЗ).

**Ж Жилые зоны**

Основные виды разрешенного использования земельного участка*	Описание вида разрешенного использования земельного участка**	Код (числовое обозначение) вида разрешенного использования земельного участка***	Значение предельных размеров земельных участков и предельных параметров разрешенного строительства, реконструкции объектов капитального строительства			
			Предельные (минимальные и (или) максимальные) размеры земельных участков, кв.м	Предельное количество этажей или предельная высота зданий, строений, сооружений	Минимальные отступы зданий, строений, сооружений от границ земельного участка: 5 м для строений, размещенных вдоль красных линий, улиц, проездов и дорог, и 3 м по другим сторонам земельного участка	Максимальный процент застройки в границах земельного участка, определяемый как отношение суммарной площади земельного участка, которая может быть застроена, ко всей площади земельного участка, %
1	2	3	4	5	6	7
Для индивидуального жилищного строительства	Размещение жилого дома (отдельно стоящего здания количеством надземных этажей не более чем три, высотой не более двадцати метров, которое состоит из комнат и помещений вспомогательного использования, предназначенных для удовлетворения гражданами бытовых и иных нужд, связанных с их проживанием в таком здании, не предназначенного для раздела на самостоятельные объекты недвижимости); выращивание сельскохозяйственных культур; размещение гаражей для собственных нужд и хозяйственных построек	2.1	Минимальная площадь – не устанавливается Максимальная площадь – 2000	Максимальное количество этажей -3 Максимальная высота строений – 12м.	Минимальные отступы зданий, строений, сооружений от границ земельного участка: 5 м для строений, размещенных вдоль красных линий, улиц, проездов и дорог, и 3 м по другим сторонам земельного участка	40
Для ведения личного подсобного	Размещение жилого дома, указанного в описании вида разрешенного использования с кодом 2.1; производство сельскохозяйственной про-	2.2	Минимальная площадь – не	Максимальное количество эта-	Минимальные отступы зданий, строений, со-	40

Правила землепользования и застройки Стародевиченского сельского поселения  
Ельниковского муниципального района Республики Мордовия

хозяйства (приусадебный земельный участок)	дукации; размещение гаража и иных вспомогательных сооружений; содержание сельскохозяйственных животных		устанавливается Максимальная площадь – 4000	жей -3 Максимальная высота строений – 12м.	оружений от границ земельного участка: 5 м для строений, размещенных вдоль красных линий, улиц, проездов и дорог, и 3 м по другим сторонам земельного участка	
Блокированная жилая застройка	Размещение жилого дома, блокированного с другим жилым домом (другими жилыми домами) в одном ряду общей боковой стеной (общими боковыми стенами) без проемов и имеющего отдельный выход на земельный участок; разведение декоративных и плодовых деревьев, овощных и ягодных культур; размещение гаражей для собственных нужд и иных вспомогательных сооружений; обустройство спортивных и детских площадок, площадок для отдыха	2.3	Минимальная площадь приквартирного участка – 200 Максимальная площадь приквартирного участка – 3000 Без площади застройки	Максимальное количество этажей -3 Максимальная высота строений – 12м.	Минимальные отступы зданий, строений, сооружений от границ земельного участка: 5 м для строений, размещенных вдоль красных линий, улиц, проездов и дорог, и 3 м по другим сторонам земельного участка	30
Малоэтажная многоквартирная жилая застройка	Размещение малоэтажных многоквартирных домов (многоквартирные дома высотой до 4 этажей, включая мансардный); обустройство спортивных и детских площадок, площадок для отдыха; размещение объектов обслуживания жилой застройки во встроенных, пристроенных и встроенно-пристроенных помещениях малоэтажного многоквартирного дома, если общая площадь таких помещений в малоэтажном многоквартирном доме не составляет более 15% общей площади помещений дома	2.1.1	Минимальная площадь земельного участка на одну квартиру - 30 м <sup>2</sup> (без площади застройки); Максимальная площадь земельного участка на одну квартиру 60 м <sup>2</sup> (без площади застройки)	Максимальное количество этажей – 4 Максимальная высота строений – 16 м.	Минимальные отступы зданий, строений, сооружений от границ земельного участка: 5 м для строений, размещенных вдоль красных линий, улиц, проездов и дорог, и 3 м по другим сторонам земельного участка	40
Среднеэтажная жилая застройка	Размещение многоквартирных домов этажностью не выше восьми этажей; благоустройство и озеленение; размещение подземных гаражей и автостоянок; обустройство спортивных и детских площадок, площадок для отдыха; размещение объектов обслуживания жилой застройки во встроенных, пристроенных и встроенно-	2.5	Минимальная площадь – 1000 Максимальная площадь – 10000	Максимальное количество этажей - 8	Минимальные отступы зданий, строений, сооружений от границ земельного участка: 5 м для строений,	40

Правила землепользования и застройки Стародевиченского сельского поселения  
Ельниковского муниципального района Республики Мордовия

	пристроенных помещениях многоквартирного дома, если общая площадь таких помещений в многоквартирном доме не составляет более 20% общей площади помещений дома				размещенных вдоль красных линий, улиц, проездов и дорог, и 3 м по другим сторонам земельного участка	
Ведение огородничества	Осуществление деятельности, связанной с выращиванием ягодных, овощных, бахчевых или иных сельскохозяйственных культур и картофеля; размещение некапитального жилого строения и хозяйственных строений и сооружений, предназначенных для хранения сельскохозяйственных орудий труда и выращенной сельскохозяйственной продукции	13.1	Минимальная площадь – 100 Максимальная площадь – 2000	Максимальное количество этажей -2 Максимальная высота строений – 10м.	Минимальный отступ зданий, строений, сооружений от границ земельного участка - 3 м	40
Ведение садоводства	Осуществление отдыха и (или) выращивания гражданами для собственных нужд сельскохозяйственных культур; размещение для собственных нужд садового дома, жилого дома, указанного в описании вида разрешенного использования с кодом 2.1, хозяйственных построек и гаражей для собственных нужд	13.2	Минимальная площадь – 100 Максимальная площадь – 2000	Максимальное количество этажей -2 Максимальная высота строений – 10м.	Минимальный отступ зданий, строений, сооружений от границ земельного участка - 3 м	40
Обслуживание жилой застройки	Размещение объектов капитального строительства, размещение которых предусмотрено видами разрешенного использования с кодами 3.1, 3.2, 3.3, 3.4, 3.4.1, 3.5.1, 3.6, 3.7, 3.10.1, 4.1, 4.3, 4.4, 4.6, 5.1.2, 5.1.3, если их размещение необходимо для обслуживания жилой застройки, а также связано с проживанием граждан, не причиняет вреда окружающей среде и санитарному благополучию, не нарушает права жителей, не требует установления санитарной зоны	2.7	Минимальная площадь – 200 Максимальная площадь – 5000	Максимальное количество этажей -2 Максимальная высота строений – 10м.	Минимальный отступ зданий, строений, сооружений от границ земельного участка - 3 м	80
Коммунальное обслуживание	Размещение зданий и сооружений в целях обеспечения физических и юридических лиц коммунальными услугами. Содержание данного вида разрешенного использования включает в себя содержание видов разрешенного использования с кодами 3.1.1 - 3.1.2	3.1	Минимальная площадь – 30 Максимальная площадь – 5000	Не подлежит установлению	Не подлежит установлению	Не подлежит установлению
Образование и просвещение	Размещение объектов капитального строительства, предназначенных для воспитания, образования и просвещения. Содержание данного вида разрешенного использования включает в себя содержание видов разрешенного использования с кодами 3.5.1 - 3.5.2	3.5	Минимальная площадь – 400 Максимальная площадь – 5000	Максимальное количество этажей -3 Максимальная высота строений – 12м	Минимальные отступы зданий, строений, сооружений от границ земельного участка: 5 м для строений, размещенных вдоль красных линий, улиц, проездов и дорог, и 3 м по другим сторонам земельного участка	80

Правила землепользования и застройки Стародевиченского сельского поселения  
Ельниковского муниципального района Республики Мордовия

Здравоохранение	Размещение объектов капитального строительства, предназначенных для оказания гражданам медицинской помощи. Содержание данного вида разрешенного использования включает в себя содержание видов разрешенного использования с кодами 3.4.1-3.4.2	3.4	Минимальная площадь – 60 Максимальная площадь – 5000	Максимальное количество этажей -3 Максимальная высота строений – 12м.	1 м	80
Религиозное использование	Размещение зданий и сооружений религиозного использования. Содержание данного вида разрешенного использования включает в себя содержание видов разрешенного использования с кодами 3.7.1 - 3.7.2	3.7	Не подлежит установлению	Не подлежит установлению	Не подлежит установлению	Не подлежит установлению
Хранение автотранспорта	Размещение отдельно стоящих и пристроенных гаражей, в том числе подземных, предназначенных для хранения автотранспорта, в том числе с разделением на машино-места, за исключением гаражей, размещение которых предусмотрено содержанием видов разрешенного использования с кодами 2.7.2, 4.9	2.7.1	Минимальная площадь – 15 Максимальная площадь – 5000	Максимальная высота строений – 6 м.	Минимальный отступ зданий, строений, сооружений от границ земельного участка - 1 м	80
Земельные участки (территории) общего пользования	Земельные участки общего пользования. Содержание данного вида разрешенного использования включает в себя содержание видов разрешенного использования с кодами 12.0.1 - 12.0.2	12.0	Не подлежит установлению	Максимальная высота строений – 15 м.	Не подлежит установлению	100
Магазины	Размещение объектов капитального строительства, предназначенных для продажи товаров, торговая площадь которых составляет до 5000 кв. м	4.4	Минимальная площадь – 30 Максимальная площадь – 5000	Максимальное количество этажей -3 Максимальная высота строений – 12м	1 м	80
Отдых (рекреация)	Обустройство мест для занятия спортом, физической культурой, пешими или верховыми прогулками, отдыха и туризма, наблюдения за природой, пикников, охоты, рыбалки и иной деятельности; создание и уход за городскими лесами, скверами, прудами, озерами, водохранилищами, пляжами, а также обустройство мест отдыха в них. Содержание данного вида разрешенного использования включает в себя содержание видов разрешенного использования с кодами 5.1-5.5	5.0	Не подлежит установлению	Не подлежит установлению	Не подлежит установлению	Не подлежит установлению
Историко-культурная деятельность	Сохранение и изучение объектов культурного наследия народов Российской Федерации (памятников истории и культуры), в том числе: объектов археологического наследия, достопримечательных мест, мест бытования исторических промыслов, производств и ремесел, исторических поселений, недействующих военных и гражданских захоронений, объектов культурного наследия, хозяйственная деятельность, являющаяся историческим промыслом или ремеслом, а также хозяйственная деятельность, обеспечивающая познавательный туризм	9.3	Не подлежит установлению	Не подлежит установлению	Не подлежит установлению	Не подлежит установлению



Правила землепользования и застройки Стародевиченского сельского поселения  
Ельниковского муниципального района Республики Мордовия

Условно разрешенные виды использования земельного участка*	Описание условно разрешенного вида использования земельного участка**	Код (числовое обозначение) вида условно разрешенного использования земельного участка***	Значение предельных размеров земельных участков и предельных параметров разрешенного строительства, реконструкции объектов капитального строительства			
			Предельные (минимальные и (или) максимальные) размеры земельных участков, кв.м	Предельное количество этажей или предельная высота зданий, строений, сооружений	Минимальные отступы зданий, строений, сооружений от границ земельного участка: 5 м для строений, размещенных вдоль красных линий, улиц, проездов и дорог, и 3 м по другим сторонам земельного участка	Максимальный процент застройки в границах земельного участка, определяемый как отношение суммарной площади земельного участка, которая может быть застроена, ко всей площади земельного участка, %
1	2	3	4	5	6	7
Бытовое обслуживание	Размещение объектов капитального строительства, предназначенных для оказания населению или организациям бытовых услуг (мастерские мелкого ремонта, ателье, бани, парикмахерские, прачечные, химчистки, похоронные бюро)	3.3	Минимальная площадь – 500 Максимальная площадь – 5000	Максимальное количество этажей -3 Максимальная высота строений – 12м.	Минимальные отступы зданий, строений, сооружений от границ земельного участка: 5 м для строений, размещенных вдоль красных линий, улиц, проездов и дорог, и 3 м по другим сторонам земельного участка	80
Банковская и страховая деятельность	Размещение объектов капитального строительства, предназначенных для размещения организаций, оказывающих банковские и страховые услуги	4.5	Минимальная площадь – 1000 Максимальная площадь – 5000	Максимальное количество этажей -3 Максимальная высота строений – 12м.	Минимальные отступы зданий, строений, сооружений от границ земельного участка: 5 м для строений, размещенных вдоль красных линий, улиц, проездов и дорог, и 3 м по другим сторонам земельного участка	70
Общественное питание	Размещение объектов капитального строительства в целях устройства мест общественного питания (рестораны, кафе, столовые, закусочные,	4.6	Минимальная площадь –	Максимальное количество эта-	Минимальные отступы зданий, строений, со-	70

Правила землепользования и застройки Стародевиченского сельского поселения  
Ельниковского муниципального района Республики Мордовия

	бары)		1000 Максимальная площадь – 5000	жей -3 Максимальная высота строений – 12м.	оружений от границ земельного участка: 5 м для строений, размещенных вдоль красных линий, улиц, проездов и дорог, и 3 м по другим сторонам земельного участка	
Гостиничное обслуживание	Размещение гостиниц	4.7	Минимальная площадь – 1000 Максимальная площадь – 5000	Максимальное количество этажей -3 Максимальная высота строений – 12м.	Минимальные отступы зданий, строений, сооружений от границ земельного участка: 5 м для строений, размещенных вдоль красных линий, улиц, проездов и дорог, и 3 м по другим сторонам земельного участка	70
Строительная промышленность	Размещение объектов капитального строительства, предназначенных для производства: строительных материалов (кирпичей, пиломатериалов, цемента, крепежных материалов), бытового и строительного газового и сантехнического оборудования, лифтов и подъемников, столярной продукции, сборных домов или их частей и тому подобной продукции	6.6	Минимальная площадь – 1000 Максимальная площадь – 5000	Максимальное количество этажей -3 Максимальная высота строений – 12м.	5 м	80
Хранение и переработка сельскохозяйственной продукции	Размещение зданий, сооружений, используемых для производства, хранения, первичной и глубокой переработки сельскохозяйственной продукции	1.15	Минимальная площадь – 400 Максимальная площадь – 100000	Максимальное количество этажей -3 Максимальная высота строений – 15м.	3м	30
Обеспечение сельскохозяйственного производства	Размещение машинно-транспортных и ремонтных станций, ангаров и гаражей для сельскохозяйственной техники, амбаров, водонапорных башен, трансформаторных станций и иного технического оборудования, используемого для ведения сельского хозяйства	1.18	Минимальная площадь – 400 Максимальная площадь – 100000	Максимальное количество этажей -3 Максимальная высота строений – 15м.	3м	30
Автомобильный транспорт	Размещение зданий и сооружений автомобильного транспорта. Содержание данного вида разрешенного использования включает в себя содержание видов разрешенного использования с кодами 7.2.1 - 7.2.3	7.2	не регламентировано, определяется заданием на проектирование	не регламентировано, определяется заданием на проектирование	не регламентировано, определяется заданием на проектирование	не регламентировано, определяется заданием на проектирование

Правила землепользования и застройки Стародевиченского сельского поселения  
Ельниковского муниципального района Республики Мордовия

Вспомогательные виды разрешенного использования земельного участка*	Описание вспомогательного вида разрешенного использования земельного участка**	Код (числовое обозначение) вспомогательного вида разрешенного использования земельного участка***	Значение предельных размеров земельных участков и предельных параметров разрешенного строительства, реконструкции объектов капитального строительства			
			Предельные (минимальные и (или) максимальные) размеры земельных участков, кв.м	Предельное количество этажей или предельная высота зданий, строений, сооружений	Минимальные отступы зданий, строений, сооружений от границ земельного участка: 5 м для строений, размещенных вдоль красных линий, улиц, проездов и дорог, и 3 м по другим сторонам земельного участка	Максимальный процент застройки в границах земельного участка, определяемый как отношение суммарной площади земельного участка, которая может быть застроена, ко всей площади земельного участка, %
1	2	3	4	5	6	7
Обслуживание жилой застройки	Размещение объектов капитального строительства, размещение которых предусмотрено видами разрешенного использования с кодами 3.1, 3.2, 3.3, 3.4, 3.4.1, 3.5.1, 3.6, 3.7, 3.10.1, 4.1, 4.3, 4.4, 4.6, 5.1.2, 5.1.3, если их размещение необходимо для обслуживания жилой застройки, а также связано с проживанием граждан, не причиняет вреда окружающей среде и санитарному благополучию, не нарушает права жителей, не требует установления санитарной зоны	2.7	Предельные (минимальные и (или) максимальные) размеры земельных участков и предельные параметры разрешенного строительства, реконструкции объектов капитального строительства применительно к вспомогательным видам разрешенного использования устанавливаются идентичными с соответствующими предельными (минимальными и (или) максимальными) размерами земельных участков и предельных параметров разрешенного строительства, реконструкции объектов капитального строительства, установленных для основных видов разрешенного использования и условно разрешенных видов использования, дополнительно к которым и совместно с которыми установлены вспомогательные виды разрешенного использования.			
Коммунальное обслуживание	Размещение зданий и сооружений в целях обеспечения физических и юридических лиц коммунальными услугами. Содержание данного вида разрешенного использования включает в себя содержание видов разрешенного использования с кодами 3.1.1 - 3.1.2	3.1	Предельные (минимальные и (или) максимальные) размеры земельных участков и предельные параметры разрешенного строительства, реконструкции объектов капитального строительства применительно к вспомогательным видам разрешенного использования устанавливаются идентичными с соответствующими предельными (минимальными и (или) максимальными) размерами земельных участков и предельных параметров разрешенного строительства, реконструкции объектов капитального строительства, установленных для основных видов разрешенного использования и условно разрешенных видов использования, дополнительно к которым и совместно с которыми установлены вспомогательные виды разрешенного использования.			

\* в скобках указаны равнозначные наименования видов разрешенного использования;

\*\* содержание видов разрешенного использования допускается без отдельного указания в классификаторе размещение и эксплуатацию линейного объекта (кроме железных дорог общего пользования и автомобильных дорог общего пользования федерального и регионального значения), размещение защитных сооружений (насаждений), информационных и геодезических знаков;

\*\*\* текстовое наименование ВРИ и его код (числовое обозначение) являются равнозначными.

**Примечания к таблице:**

1. Максимальный процент застройки в границах земельного участка приведен с учетом необходимых по расчету учреждений и предприятий обслуживания, гаражей, стоянок для автомобилей, зеленых насаждений, площадок и других объектов благоустройства.

2. В сложившейся застройке, при уточнении площади земельных участков в результате проведённых работ по межеванию границ земельных участков, предоставленных гражданам до введения Земельного кодекса Российской Федерации (30 октября 2001), размеры земельных участков считать равными фактической площади конкретного земельного участка, но не более 2500 кв.м.

3. В сложившейся застройке минимальные отступы от границ земельных участков до объектов капитального строительства принимать по сложившейся (существующей) линии регулирования застройки.

4. До границы соседнего участка расстояния по санитарно-бытовым условиям должны быть не менее: от усадебного, одно-двухквартирного и блокированного дома - 3 м; от постройки для содержания скота и птицы - 1 м; от других построек (бани, гаража и др.) - 1 м; от стволов высокорослых деревьев - 4 м; среднерослых - 2 м; от кустарника - 1 м.

Расстояние от окон жилых помещений (комнат, кухонь, веранд) до соседнего дома и хозяйственных построек (сарая, закрытой автостоянки, бани), расположенных на соседних участках – не менее 6 м. Расстояние от окон жилых помещений (комнат, кухонь, веранд) до построек для содержания скота и птиц – не менее 15 м. Расстояние от границы земельного участка до дворовых туалетов, помойных ям, выгребных септиков – 4 м. Расстояние от внешних стен индивидуальных домов до колодцев на территории участка со стороны вводов инженерных сетей – не менее 6 м.

5. Постройки для содержания скота и птицы допускается пристраивать только к усадебным одно-двухквартирным домам при изоляции их от жилых комнат не менее чем тремя подсобными помещениями; при этом помещения для скота и птицы должны иметь изолированный наружный вход, расположенный не ближе 7 м от входа в дом.

6. Требования к ограждению земельных участков:

- высота ограждения земельных участков максимально допустимая – 1,8 м, на границе с соседними участками ограждения сетчатые или решетчатые высотой не более 2,0 м, максимально допустимая высота ограждения палисадников и иных декоративных объектов за линией индивидуальной жилой застройки – 0,8 м, если дом на праве собственности нескольких владельцев и земельный участок находится в их общем пользовании, допускается выполнить ограждение внутри земельного участка из сетки или штакетника максимальной высотой 1,0 м;

– ограждения между смежными земельными участками должны быть проветриваемыми на высоту не менее 0,3 м от уровня земли;

– характер ограждения земельных участков со стороны улицы должен быть прозрачным и выдержан в едином стиле, как минимум на протяжении одного квартала с обеих сторон улиц,

- цвет ограждений и материал со стороны улиц и проездов выполняется в одном стиле.

*Размещение объектов недвижимости, размещение которых предусмотрено видами условно разрешенного использования не должно причинять вред окружающей среде и санитарному благополучию, причинять существенного неудобства жителям.*

*Требования к противопожарным расстояниям между зданиями, сооружениями и строениями определяются согласно действующего законодательства.*

*Предельные (минимальные и (или) максимальные) размеры земельных участков и предельные параметры разрешенного строительства, реконструкции объектов капитального строительства, для случаев непредусмотренных Правилами, устанавливаются в соответствии*

*с законами и нормативно-техническими документами, принятыми органами государственной власти РФ, субъектов РФ, органами местного самоуправления, а также техническим регламентами.*

## Статья 24.2 Градостроительные регламенты. Общественно–деловые зоны.

### О Зона делового, общественного и коммерческого назначения

Общественно-деловые зоны предназначены для размещения объектов здравоохранения, культуры, торговли, общественного питания, социального и коммунально-бытового назначения, предпринимательской деятельности, объектов среднего профессионального и высшего профессионального образования, административных, научно-исследовательских учреждений, культовых зданий, стоянок автомобильного транспорта, объектов делового, финансового назначения, иных объектов, связанных с обеспечением жизнедеятельности граждан и обеспеченных пространственной доступностью для МГН.

Земельные участки в составе общественно-деловых зон предназначены для застройки административными зданиями, объектами образовательного, культурно-бытового, социального назначения и иными предназначенными для общественного использования объектами согласно градостроительным регламентам и нормативным требованиям, СП 42.13330.2016, СП 160.1325800, СП 306.1325800 Актуализированные редакции.

Основные виды разрешенного использования земельного участка*	Описание вида разрешенного использования земельного участка**	Код (числовое обозначение) вида разрешенного использования земельного участка***	Значение предельных размеров земельных участков и предельных параметров разрешенного строительства, реконструкции объектов капитального строительства			
			Предельные (минимальные и (или) максимальные) размеры земельных участков, кв.м	Предельное количество этажей или предельная высота зданий, строений, сооружений	Минимальные отступы зданий, строений, сооружений от границ земельного участка: 5 м для строений, размещенных вдоль красных линий, улиц, проездов и дорог, и 3 м по другим сторонам земельного участка	Максимальный процент застройки в границах земельного участка, определяемый как отношение суммарной площади земельного участка, которая может быть застроена, ко всей площади земельного участка, %
1	2	3	4	5	6	7
Коммунальное обслуживание	Размещение зданий и сооружений в целях обеспечения физических и юридических лиц коммунальными услугами. Содержание данного вида разрешенного использования включает в себя содержание видов	3.1	Минимальная площадь – 30 Максималь-	Не подлежит установлению	Не подлежит установлению	Не подлежит установлению

Правила землепользования и застройки Стародевиченского сельского поселения  
Ельниковского муниципального района Республики Мордовия

	разрешенного использования с кодами 3.1.1 - 3.1.2		ная площадь – 5000			
Социальное обслуживание	Размещение зданий, предназначенных для оказания гражданам социальной помощи. Содержание данного вида разрешенного использования включает в себя содержание видов разрешенного использования с <u>кодами 3.2.1 - 3.2.4</u>	3.2	Минимальная площадь – 500 Максимальная площадь – 5000	Максимальное количество этажей -3 Максимальная высота строений – 12м	3 м	80
Бытовое обслуживание	Размещение объектов капитального строительства, предназначенных для оказания населению или организациям бытовых услуг (мастерские мелкого ремонта, ателье, бани, парикмахерские, прачечные, химчистки, похоронные бюро)	3.3	Минимальная площадь – 500 Максимальная площадь – 5000	Максимальное количество этажей -3 Максимальная высота строений – 12м	3 м	80
Здравоохранение	Размещение объектов капитального строительства, предназначенных для оказания гражданам медицинской помощи. Содержание данного вида разрешенного использования включает в себя содержание видов разрешенного использования с кодами 3.4.1-3.4.2	3.4	Минимальная площадь – 60 Максимальная площадь – 5000	Максимальное количество этажей -3 Максимальная высота строений – 12м.	1 м	80
Образование и просвещение	Размещение объектов капитального строительства, предназначенных для воспитания, образования и просвещения. Содержание данного вида разрешенного использования включает в себя содержание видов разрешенного использования с кодами 3.5.1 - 3.5.2	3.5	Минимальная площадь – 400 Максимальная площадь – 5000	Максимальное количество этажей -3 Максимальная высота строений – 12м	Минимальные отступы зданий, строений, сооружений от границ земельного участка: 5 м для строений, размещенных вдоль красных линий, улиц, проездов и дорог, и 3 м по другим сторонам земельного участка	80
Культурное развитие	Размещение зданий и сооружений, предназначенных для размещения объектов культуры. Содержание данного вида разрешенного использования включает в себя содержание видов разрешенного использования с <u>кодами 3.6.1 - 3.6.3</u>	3.6	Минимальная площадь – 1000 Максимальная площадь – 50000	Максимальное количество этажей -3 Максимальная высота строений – 12м	3 м	80



Правила землепользования и застройки Стародевиченского сельского поселения  
Ельниковского муниципального района Республики Мордовия

Религиозное использование	Размещение зданий и сооружений религиозного использования. Содержание данного вида разрешенного использования включает в себя содержание видов разрешенного использования с кодами 3.7.1 - 3.7.2	3.7	Не подлежит установлению	Не подлежит установлению	Не подлежит установлению	Не подлежит установлению
Общественное управление	Размещение зданий, предназначенных для размещения органов и организаций общественного управления. Содержание данного вида разрешенного использования включает в себя содержание видов разрешенного использования с <u>кодами 3.8.1 - 3.8.2</u>	3.8	Минимальная площадь – 600 Максимальная площадь – 20000	Максимальное количество этажей -3 Максимальная высота строений – 12м	3 м	80
Деловое управление	Размещение объектов капитального строительства с целью: размещения органов управления производством, торговлей, банковской, страховой деятельностью, а также иной управленческой деятельностью, не связанной с государственным или муниципальным управлением и оказанием услуг, а также с целью обеспечения совершения сделок, не требующих передачи товара в момент ее совершения между организациями, в том числе биржевая деятельность (за исключением банковской и страховой деятельности)	4.1	Минимальная площадь – 600 Максимальная площадь – 20000	Максимальное количество этажей - 4	3 м	80
Объекты торговли (торговые центры, торговые центры, торгово-развлекательные центры (комплексы))	Размещение объектов капитального строительства, общей площадью свыше 5000 кв.м с целью размещения одной или нескольких организаций, осуществляющих продажу товаров, и (или) оказание услуг в соответствии с содержанием видов разрешенного использования с кодами 4.5, 4.6, 4.8-4.8.2; размещение гаражей и (или) стоянок для автомобилей сотрудников и посетителей торгового центра	4.2	Минимальная площадь – 5000 Максимальная площадь – 50000	Максимальное количество этажей -3 Максимальная высота строений – 12м	3 м	80
Рынки	Размещение объектов капитального строительства, сооружений, предназначенных для организации постоянной или временной торговли (ярмарка, ярмарка-выставка, рынок, базар), с учетом того, что каждое из торговых мест не располагает торговой площадью более 200 кв. м; размещение гаражей и (или) стоянок для автомобилей сотрудников и посетителей рынка	4.3	Минимальная площадь – 8000 Максимальная площадь – 25000	Максимальное количество этажей -3 Максимальная высота строений – 12м	3 м	80
Магазины	Размещение объектов капитального строительства, предназначенных для продажи товаров, торговая площадь которых составляет до 5000 кв. м	4.4	Минимальная площадь – 30 Максимальная площадь – 5000	Максимальное количество этажей -3 Максимальная высота строений – 12м	1 м	80
Банковская и	Размещение объектов капитального строительства, предназначен-	4.5	Минимальная	Максимальное	3 м	80

Правила землепользования и застройки Стародевиченского сельского поселения  
Ельниковского муниципального района Республики Мордовия

страховая деятельность	ных для размещения организаций, оказывающих банковские и страховые услуги		площадь – 600 Максимальная площадь – 10000	количество этажей -3 Максимальная высота строений – 12м		
Общественное питание	Размещение объектов капитального строительства в целях устройства мест общественного питания за плату (рестораны, кафе, столовые, закусочные, бары)	4.6	Минимальная площадь – 500 Максимальная площадь – 10000	Максимальное количество этажей -3 Максимальная высота строений – 12м	3 м	80
Гостиничное обслуживание	Размещение гостиниц	4.7	Минимальная площадь – 1000 Максимальная площадь – 50000	Максимальное количество этажей -3 Максимальная высота строений – 12м	3 м	80
Развлечения	Размещение зданий и сооружений, предназначенных для развлечения. Содержание данного вида разрешенного использования включает в себя содержание видов разрешенного использования с <u>кодами 4.8.1 - 4.8.3</u>	4.8	Минимальная площадь – 600 Максимальная площадь – 50000	Максимальная высота строений, количество этажей – по заданию на проектирование	3 м	80
Спорт	Размещение зданий и сооружений для занятия спортом. Содержание данного вида разрешенного использования включает в себя содержание видов разрешенного использования с <u>кодами 5.1.1 - 5.1.7</u>	5.1	Минимальная площадь – 1000 Максимальная площадь – 50000	Максимальное количество этажей -3 Максимальная высота строений – 12м	3 м	80
Хранение автотранспорта	Размещение отдельно стоящих и пристроенных гаражей, в том числе подземных, предназначенных для хранения автотранспорта, в том числе с разделением на машино-места, за исключением гаражей, размещение которых предусмотрено содержанием видов разрешенного использования с кодами 2.7.2, 4.9	2.7.1	Минимальная площадь – 15 Максимальная площадь – 5000	Максимальная высота строений – 6 м.	Минимальный отступ зданий, строений, сооружений от границ земельного участка - 1 м	80
Объекты дорожного сервиса	Размещение зданий и сооружений дорожного сервиса. Содержание данного вида разрешенного использования включает в себя содержание видов разрешенного использования с кодами 4.9.1.1-4.9.1.4	4.9.1	Минимальная площадь – 600 Максимальная площадь – 20000	Максимальное количество этажей -2 Максимальная высота строений	3 м	60

Правила землепользования и застройки Стародевиченского сельского поселения  
Ельниковского муниципального района Республики Мордовия

				– 7м		
Обеспечение внутреннего правопорядка	Размещение объектов капитального строительства, необходимых для подготовки и поддержания в готовности органов внутренних дел, Росгвардии и спасательных служб, в которых существует военизированная служба; размещение объектов гражданской обороны, за исключением объектов гражданской обороны, являющихся частями производственных зданий	8.3	Не подлежит установлению	Не подлежит установлению	Не подлежит установлению	Не подлежит установлению
Земельные участки (территории) общего пользования	Земельные участки общего пользования. Содержание данного вида разрешенного использования включает в себя содержание видов разрешенного использования с <u>кодами 12.0.1 - 12.0.2</u>	12.0	Не подлежит установлению	Не подлежит установлению	Не подлежит установлению	Не подлежит установлению
Историко-культурная деятельность	Сохранение и изучение объектов культурного наследия народов Российской Федерации (памятников истории и культуры), в том числе: объектов археологического наследия, достопримечательных мест, мест бытования исторических промыслов, производств и ремесел, исторических поселений, действующих военных и гражданских захоронений, объектов культурного наследия, хозяйственная деятельность, являющаяся историческим промыслом или ремеслом, а также хозяйственная деятельность, обеспечивающая познавательный туризм	9.3	Не подлежит установлению	Не подлежит установлению	Не подлежит установлению	Не подлежит установлению
Условно разрешенные виды использования земельного участка*	Описание условно разрешенного вида использования земельного участка**	Код (числовое обозначение) вида условно разрешенного использования земельного участка***	Значение предельных размеров земельных участков и предельных параметров разрешенного строительства, реконструкции объектов капитального строительства			
			Предельные (минимальные и (или) максимальные) размеры земельных участков, кв.м	Предельное количество этажей или предельная высота зданий, строений, сооружений	Минимальные отступы зданий, строений, сооружений от границ земельного участка: 5 м для строений, размещенных вдоль красных линий, улиц, проездов и дорог, и 3 м по другим сторонам земельного участка	80
1	2	3	4	5	6	80
Малоэтажная многоквартирная жилая застройка	Размещение малоэтажных многоквартирных домов (многоквартирные дома высотой до 4 этажей, включая мансардный); обустройство спортивных и детских площадок, площадок для отдыха; размещение объектов обслуживания жилой застройки во встроенных, пристроенных и	2.1.1	Минимальная площадь земельного участка на	Максимальное количество этажей – 4 Максимальная	Минимальные отступы зданий, строений, сооружений от границ земельного участка: 5 м	40

Правила землепользования и застройки Стародевиченского сельского поселения  
Ельниковского муниципального района Республики Мордовия

	встроенно-пристроенных помещениях малоэтажного многоквартирного дома, если общая площадь таких помещений в малоэтажном многоквартирном доме не составляет более 15% общей площади помещений дома		одну квартиру - 30 м <sup>2</sup> (без площади застройки); Максимальная площадь земельного участка на одну квартиру 60 м <sup>2</sup> (без площади застройки)	высота строений – 16 м.	для строений, размещенных вдоль красных линий, улиц, проездов и дорог, и 3 м по другим сторонам земельного участка	
Обеспечение научной деятельности	Размещение зданий и сооружений для обеспечения научной деятельности. Содержание данного вида разрешенного использования включает в себя содержание видов разрешенного использования с кодами 3.9.1 - 3.9.3	3.9	Минимальная площадь – 600 Максимальная площадь – 50000	Максимальное количество этажей -3 Максимальная высота строений – 12м	3 м	80
Ветеринарное обслуживание	Размещение объектов капитального строительства, предназначенных для оказания ветеринарных услуг, содержания или разведения животных, не являющихся сельскохозяйственными, под надзором человека. Содержание данного вида разрешенного использования включает в себя содержание видов разрешенного использования с кодами 3.10.1 - 3.10.2	3.10	Минимальная площадь – 600 Максимальная площадь – 20000	Максимальное количество этажей - 3	3 м	80
Вспомогательные виды разрешенного использования земельного участка*	Описание вспомогательного вида разрешенного использования земельного участка**	Код (числовое обозначение) вспомогательного вида разрешенного использования земельного участка***	Значение предельных размеров земельных участков и предельных параметров разрешенного строительства, реконструкции объектов капитального строительства			
			Предельные (минимальные и (или) максимальные) размеры земельных участков, кв.м	Предельное количество этажей или предельная высота зданий, строений, сооружений	Минимальные отступы зданий, строений, сооружений от границ земельного участка: 5 м для строений, размещенных вдоль красных линий, улиц, проездов и дорог, и 3 м по другим сторонам земельного участка	Максимальный процент застройки в границах земельного участка, определяемый как отношение суммарной площади земельного участка, которая может быть застроена, ко

Правила землепользования и застройки Стародевиченского сельского поселения  
Ельниковского муниципального района Республики Мордовия

1	2	3	4	5	6	7
Обслуживание жилой застройки	Размещение объектов капитального строительства, размещение которых предусмотрено видами разрешенного использования с кодами 3.1, 3.2, 3.3, 3.4, 3.4.1, 3.5.1, 3.6, 3.7, 3.10.1, 4.1, 4.3, 4.4, 4.6, 5.1.2, 5.1.3, если их размещение необходимо для обслуживания жилой застройки, а также связано с проживанием граждан, не причиняет вреда окружающей среде и санитарному благополучию, не нарушает права жителей, не требует установления санитарной зоны	2.7	Предельные (минимальные и (или) максимальные) размеры земельных участков и предельные параметры разрешенного строительства, реконструкции объектов капитального строительства применительно к вспомогательным видам разрешенного использования устанавливаются идентичными с соответствующими предельными (минимальными и (или) максимальными) размерами земельных участков и предельных параметров разрешенного строительства, реконструкции объектов капитального строительства, установленных для основных видов разрешенного использования и условно разрешенных видов использования, дополнительно к которым и совместно с которыми установлены вспомогательные виды разрешенного использования.			всей площади земельного участка, %
Коммунальное обслуживание	Размещение зданий и сооружений в целях обеспечения физических и юридических лиц коммунальными услугами. Содержание данного вида разрешенного использования включает в себя содержание видов разрешенного использования с кодами 3.1.1 - 3.1.2	3.1				
Отдых (рекреация)	Обустройство мест для занятия спортом, физической культурой, пешими или верховыми прогулками, отдыха и туризма, наблюдения за природой, пикников, охоты, рыбалки и иной деятельности; создание и уход за городскими лесами, скверами, прудами, озерами, водохранилищами, пляжами, а также обустройство мест отдыха в них. Содержание данного вида разрешенного использования включает в себя содержание видов разрешенного использования с кодами 5.1-5.5	5.0				

\* в скобках указаны равнозначные наименования видов разрешенного использования;

\*\* содержание видов разрешенного использования допускается без отдельного указания в классификаторе размещение и эксплуатацию линейного объекта (кроме железных дорог общего пользования и автомобильных дорог общего пользования федерального и регионального значения), размещение защитных сооружений (насаждений), информационных и геодезических знаков;

\*\*\* текстовое наименование ВРИ и его код (числовое обозначение) являются равнозначными.

Размещение объектов недвижимости, размещение которых предусмотрено основными видами и условно разрешенными видами использования не должно причинять вред окружающей среде и санитарному благополучию, причинять существенного неудобства жителям в прилегающей жилой зоне.

Земельные участки в составе общественно-деловых зон предназначены для застройки административными зданиями, объектами образовательного, культурно-бытового, социального назначения и иными предназначенными для общественного использования объектами согласно градостроительным регламентам и нормативным требованиям СП 160.1325800 и СП 306.1325800.

Расстояния между жилыми зданиями, жилыми и общественными, а также производственными зданиями следует принимать на основе расчетов инсоляции и освещенности в соответствии с требованиями, приведенными в разделе 14 СП 42.13330.2011, нормами освещенности, приведенными в СП 52.13330, а также в соответствии с противопожарными требованиями.

Требования к противопожарным расстояниям между зданиями, сооружениями и строениями определяются согласно Статьи 69 «Противопожарные расстояния между зданиями, сооружениями и лесничествами (лесопарками)» Федерального закона N 117-ФЗ

### **Статья 24.3 Градостроительные регламенты. Зоны инженерной и транспортной инфраструктур**

Производственные зоны, зоны инженерной и транспортной инфраструктур предназначены для размещения промышленных, коммунальных и складских объектов, объектов инженерной и транспортной инфраструктур, в том числе сооружений и коммуникаций железнодорожного, автомобильного, речного, морского, воздушного и трубопроводного транспорта, связи, а также для установления санитарно-защитных зон таких объектов в соответствии с требованиями технических регламентов.

Производственная зона включает территории всех предприятий основного и сопутствующего назначения со всеми их зданиями, сооружениями и коммуникациями.

При размещении предприятий и других объектов необходимо предусматривать меры по исключению загрязнения почв, поверхностных и подземных вод, поверхностных водосборов, водоемов и атмосферного воздуха с учетом требований СП 18.13330, а также положений об охране подземных вод.

При размещении и реконструкции предприятий и других объектов на территории производственной зоны следует предусматривать меры по обеспечению их безопасности в процессе эксплуатации, а также предусматривать в случае аварии на одном из предприятий защиту населения прилегающих районов от опасных воздействий и меры по обеспечению безопасности функционирования других предприятий. Степень опасности производственных и других объектов определяется в установленном законодательством порядке в соответствии с техническими регламентами.

При размещении и реконструкции предприятий и других объектов на территории производственной зоны необходимо учитывать размеры санитарно-защитных зон.

Размеры санитарно-защитных зон следует устанавливать с учетом требований СанПиН 2.2.1/2.1.1.1200. Достаточность ширины санитарно-защитной зоны следует подтверждать расчетами рассеивания в атмосферном воздухе вредных веществ, содержащихся в выбросах промышленных предприятий, в соответствии с методикой.

В санитарно-защитной зоне не допускается размещать: жилую застройку, включая отдельные жилые дома, ландшафтно-рекреационные зоны, зоны отдыха, территории курортов, санаториев и домов отдыха, территорий садоводческих товариществ и коттеджной застройки, коллективных или индивидуальных дачных и садово-огородных участков, а также других территорий с нормируемыми показателями качества среды обитания; спортивные сооружения, детские площадки, образовательные и детские учреждения, лечебно-профилактические и оздоровительные учреждения общего пользования.

В санитарно-защитной зоне и на территории объектов других отраслей промышленности не допускается размещать объекты по производству лекарственных веществ, лекарственных средств и (или) лекарственных форм, склады сырья и полупродуктов для фармацевтических предприятий; объекты пищевых отраслей промышленности, оптовые склады продовольственного сырья и пищевых продуктов, комплексы водопроводных сооружений для подготовки и хранения питьевой воды, которые могут повлиять на качество продукции.

Допускается размещать в границах санитарно-защитной зоны промышленного объекта или производства:



Правила землепользования и застройки Стародевиченского сельского поселения  
Ельниковского муниципального района Республики Мордовия

- нежилые помещения для дежурного аварийного персонала, помещения для пребывания работающих по вахтовому методу (не более двух недель), здания управления, конструкторские бюро, здания административного назначения, научно-исследовательские лаборатории, поликлиники, спортивно-оздоровительные сооружения закрытого типа, бани, прачечные, объекты торговли и общественного питания, мотели, гостиницы, гаражи, площадки и сооружения для хранения общественного и индивидуального транспорта, пожарные депо, местные и транзитные коммуникации, ЛЭП, электроподстанции, нефте- и газопроводы, артезианские скважины для технического водоснабжения, водоохлаждающие сооружения для подготовки технической воды, канализационные насосные станции, сооружения оборотного водоснабжения, автозаправочные станции, станции технического обслуживания автомобилей.

В санитарно-защитной зоне объектов пищевых отраслей промышленности, оптовых складов продовольственного сырья и пищевой продукции, производства лекарственных веществ, лекарственных средств и (или) лекарственных форм, складов сырья и полупродуктов для фармацевтических предприятий, допускается размещение новых профильных, однотипных объектов, при исключении взаимного негативного воздействия на продукцию, среду обитания и здоровье человека.

Санитарно-защитная зона или какая-либо ее часть не может рассматриваться как резервная территория объекта и использоваться для расширения промышленной или жилой территории без соответствующей обоснованной корректировки границ санитарно-защитной зоны.

**И Зона инженерной инфраструктуры**

Основные виды разрешенного использования земельного участка*	Описание вида разрешенного использования земельного участка**	Код (числовое обозначение) вида разрешенного использования земельного участка***	Значение предельных размеров земельных участков и предельных параметров разрешенного строительства, реконструкции объектов капитального строительства			
			Предельные (минимальные и (или) максимальные) размеры земельных участков, кв.м	Предельное количество этажей или предельная высота зданий, строений, сооружений	Минимальные отступы зданий, строений, сооружений от границ земельного участка: 5 м для строений, размещенных вдоль красных линий, улиц, проездов и дорог, и 3 м по другим сторонам земельного участка	Максимальный процент застройки в границах земельного участка, определяемый как отношение суммарной площади земельного участка, которая может быть застроена, ко всей площади земельного участка, %

Правила землепользования и застройки Стародевиченского сельского поселения  
Ельниковского муниципального района Республики Мордовия

1	2	3	4	5	6	7
Коммунальное обслуживание	Размещение зданий и сооружений в целях обеспечения физических и юридических лиц коммунальными услугами. Содержание данного вида разрешенного использования включает в себя содержание видов разрешенного использования с кодами 3.1.1 - 3.1.2	3.1	Не подлежит установлению	Не подлежит установлению	Не подлежит установлению	Не подлежит установлению
Энергетика	Размещение объектов гидроэнергетики, тепловых станций и других электростанций, размещение обслуживающих и вспомогательных для электростанций сооружений (золоотвалов, гидротехнических сооружений); размещение объектов электросетевого хозяйства, за исключением объектов энергетики, размещение которых предусмотрено содержанием вида разрешенного использования с кодом 3.1	6.7	Не подлежит установлению	Не подлежит установлению	Не подлежит установлению	Не подлежит установлению
Связь	Размещение объектов связи, радиовещания, телевидения, включая воздушные радиорелейные, надземные и подземные кабельные линии связи, линии радиофикации, антенные поля, усилительные пункты на кабельных линиях связи, инфраструктуру спутниковой связи и телерадиовещания, за исключением объектов связи, размещение которых предусмотрено содержанием видов разрешенного использования с кодами 3.1.1, 3.2.3	6.8	Не подлежит установлению	Не подлежит установлению	Не подлежит установлению	Не подлежит установлению
Трубопроводный транспорт	Размещение нефтепроводов, водопроводов, газопроводов и иных трубопроводов, а также иных зданий и сооружений, необходимых для эксплуатации названных трубопроводов	7.5	Не подлежит установлению	Не подлежит установлению	Не подлежит установлению	Не подлежит установлению
Земельные участки (территории) общего пользования	Земельные участки общего пользования. Содержание данного вида разрешенного использования включает в себя содержание видов разрешенного использования с кодами 12.0.1 - 12.0.2	12.0	Не подлежит установлению	Не подлежит установлению	Не подлежит установлению	Не подлежит установлению
Условно разрешенные виды использования земельного участка*	Описание условно разрешенного вида использования земельного участка**	Код (числовое обозначение) вида условно разрешенного использования земельного участка	Значение предельных размеров земельных участков и предельных параметров разрешенного строительства, реконструкции объектов капитального строительства			
			Предельные (минимальные и (или) максимальные) размеры земельных участков, кв.м	Предельное количество этажей или предельная высота зданий, строений, сооружений	Минимальные отступы зданий, строений, сооружений от границ земельного участка: 5 м для строений, размещенных вдоль красных линий, улиц, проездов и дорог, и 3 м по другим сторо-	Максимальный процент застройки в границах земельного участка, определяемый как отношение суммарной площади земельного

Правила землепользования и застройки Стародевиченского сельского поселения  
Ельниковского муниципального района Республики Мордовия

					нам земельного участка	участка, которая может быть застроена, ко всей площади земельного участка, %
1	2	3	4	5	6	7
Складские площадки	Временное хранение, распределение и перевалка грузов (за исключением хранения стратегических запасов) на открытом воздухе	6.9.1	Минимальная площадь – 600 Максимальная площадь – 20000	Максимальное количество этажей -3 Максимальная высота строений – 12м	Минимальный отступ зданий, строений, сооружений от границ земельного участка - 3 м	80
Склад	Размещение сооружений, имеющих назначение по временному хранению, распределению и перевалке грузов (за исключением хранения стратегических запасов), не являющихся частями производственных комплексов, на которых был создан груз: промышленные базы, склады, погрузочные терминалы и доки, нефтехранилища и нефтеналивные станции, газовые хранилища и обслуживающие их газоконденсатные и газоперекачивающие станции, элеваторы и продовольственные склады, за исключением железнодорожных перевалочных складов	6.9	Минимальная площадь – 600 Максимальная площадь – 20000	Максимальное количество этажей -3 Максимальная высота строений – 12м	Минимальный отступ зданий, строений, сооружений от границ земельного участка - 3 м	80
Специальное пользование водными объектами	Использование земельных участков, примыкающих к водным объектам способами, необходимыми для специального водопользования (забор водных ресурсов из поверхностных водных объектов, сброс сточных вод и (или) дренажных вод, проведение дноуглубительных, взрывных, буровых и других работ, связанных с изменением дна и берегов водных объектов)	11.2	Не подлежат установлению	Не подлежит установлению	Не подлежит установлению	Не подлежит установлению
Гидротехнические сооружения	Размещение гидротехнических сооружений, необходимых для эксплуатации водохранилищ (плотин, водосбросов, водозаборных, водовыпускных и других гидротехнических сооружений, рыбозащитных и рыбопропускных сооружений, берегозащитных сооружений)	11.3	Не подлежат установлению	Не подлежит установлению	Не подлежит установлению	Не подлежит установлению
<b>Вспомогательные виды разрешенного использования</b>	<b>Описание вспомогательного вида разрешенного использования земельного участка**</b>	<b>ног вида разре- шенно-</b>	<b>Значение предельных размеров земельных участков и предельных параметров разрешенного строительства, реконструкции объектов капитального строительства</b>			

Правила землепользования и застройки Стародевиченского сельского поселения  
Ельниковского муниципального района Республики Мордовия

пользования земельного участка*			Предельные (минималь- ные и (или) максималь- ные) разме- ры земель- ных участ- ков, кв.м	Предельное количество этажей или предельная высота зда- ний, строений, сооружений	Минимальные от- ступы зданий, стро- ений, сооружений от границ земельного участка: 5 м для строений, разме- щенных вдоль крас- ных линий, улиц, проездов и дорог, и 3 м по другим сторо- нам земельного участка	Максимальный процент за- стройки в гра- ницах земель- ного участка, определяемый как отношение суммарной площади зе- мельного участка, кото- рая может быть застроена, ко всей площади земельного участка, %
1	2	3	4	5	6	7
Коммунальное обслуживание	Размещение зданий и сооружений в целях обеспечения физических и юридических лиц коммунальными услугами. Содержание данного вида разрешенного использования включает в себя содержание видов разрешенного использования с кодами 3.1.1 - 3.1.2	3.1	Предельные (минимальные и (или) максимальные) размеры земельных участков и предельные параметры разрешенного строительства, реконструкции объектов капитального строительства применительно к вспомога- тельным видам разрешенного использования устанавливаются идентичными с соответствующими предельными (минимальными и (или) максимальными) размерами земельных участков и предельных параметров разрешенного строительства, реконструкции объектов капитального строительства, установленных для основных видов разрешенного использования и условно разрешенных видов использования, дополнительно к которым и совместно с которыми установлены вспомогательные виды разрешенного использования.			
Служебные га- ражи	Размещение постоянных или временных гаражей, стоянок для хранения служебного автотранспорта, используемого в целях осуществления видов деятельности, предусмотренных видами разрешенного использования с кодами 3.0, 4.0, а также для стоянки и хранения транспортных средств общего пользования, в том числе в депо	4.9				

\* в скобках указаны равнозначные наименования видов разрешенного использования;

\*\* содержание видов разрешенного использования допускается без отдельного указания в классификаторе размещение и эксплуатацию линейного объекта (кроме железных дорог общего пользования и автомобильных дорог общего пользования федерального и регионального значения), размещение защитных сооружений (насаждений), информационных и геодезических знаков;

\*\*\* текстовое наименование ВРИ и его код (числовое обозначение) являются равнозначными.

Размещение объектов недвижимости, размещение которых предусмотрено основными видами и условно разрешенными видами использования не должно оказывать негативного воздействия и причинять существенного неудобства жителям в прилегающей жилой зоне.

Требования к противопожарным расстояниям между зданиями, сооружениями и строениями определяются согласно Статьи 69 «Противопожарные расстояния между зданиями, сооружениями и лесничествами (лесопарками)» Федерального закона N 117-ФЗ

#### Статья 24.4 Градостроительные регламенты. Зоны сельскохозяйственного использования.

##### СХ - Производственная зона сельскохозяйственных предприятий

Зона выделена для обеспечения правовых условий формирования территорий, используемых в целях удовлетворения потребностей населения в выращивании фруктов и овощей, а также отдыха при соблюдении нижеследующих видов и параметров разрешенного использования.

Основные виды разрешенного использования земельного участка*	Описание вида разрешенного использования земельного участка**	Код (числовое обозначение) вида разрешенного использования земельного участка***	Значение предельных размеров земельных участков и предельных параметров разрешенного строительства, реконструкции объектов капитального строительства			
			Предельные (минимальные и (или) максимальные) размеры земельных участков, кв.м	Предельное количество этажей или предельная высота зданий, строений, сооружений	Минимальные отступы зданий, строений, сооружений от границ земельного участка: 5 м для строений, размещенных вдоль красных линий, улиц, проездов и дорог, и 3 м по другим сторонам земельного участка	Максимальный процент застройки в границах земельного участка, определяемый как отношение суммарной площади земельного участка, которая может быть застроена, ко всей площади земельного участка, %
1	2	3	4	5	6	7
Животноводство	Осуществление хозяйственной деятельности, связанной с производством продукции животноводства, в том числе сенокошение, выпас сельскохозяйственных животных, разведение племенных животных, производство и использование племенной продукции (материала), размещение зданий, сооружений, используемых для содержания и разведения сельскохозяйственных животных, производства, хранения и первичной переработки сельскохозяйственной продукции. Содержание данного вида разрешенного использования включает в себя содержание видов разрешенного использования с кодами с кодами 1.8 - 1.11, 1.15, 1.19, 1.20	1.7	Минимальная площадь – 400 Максимальная площадь – 100000	Не подлежит установлению	3м	30
Ведение огородничества	Осуществление деятельности, связанной с выращиванием ягодных, овощных, бахчевых или иных сельскохозяйственных культур и картофеля; размещение некапитального жилого строения и хозяйственных	13.1	Минимальная площадь – 100 Максимальная	Максимальное количество этажей -3	3 м	40

Правила землепользования и застройки Стародевиченского сельского поселения  
Ельниковского муниципального района Республики Мордовия

	строений и сооружений, предназначенных для хранения сельскохозяйственных орудий труда и выращенной сельскохозяйственной продукции		площадь – 2000	Максимальная высота строений – 15м.		
Ведение садоводства	Осуществление отдыха и (или) выращивания гражданами для собственных нужд сельскохозяйственных культур; размещение для собственных нужд садового дома, жилого дома, указанного в описании вида разрешенного использования с кодом 2.1, хозяйственных построек и гаражей для собственных нужд	13.2	Минимальная площадь – 100 Максимальная площадь – 2000	Максимальное количество этажей -3 Максимальная высота строений – 15м.	3 м	40
Хранение и переработка сельскохозяйственной продукции	Размещение зданий, сооружений, используемых для производства, хранения, первичной и глубокой переработки сельскохозяйственной продукции	1.15	Минимальная площадь – 400 Максимальная площадь – 100000	Максимальное количество этажей -3 Максимальная высота строений – 15м.	3м	30
Обеспечение сельскохозяйственного производства	Размещение машинно-транспортных и ремонтных станций, ангаров и гаражей для сельскохозяйственной техники, амбаров, водонапорных башен, трансформаторных станций и иного технического оборудования, используемого для ведения сельского хозяйства	1.18	Минимальная площадь – 400 Максимальная площадь – 100000	Максимальное количество этажей -3 Максимальная высота строений – 15м.	3м	30
Пчеловодство	Осуществление хозяйственной деятельности, в том числе на сельскохозяйственных угодьях, по разведению, содержанию и использованию пчел и иных полезных насекомых; размещение ульев, иных объектов и оборудования, необходимого для пчеловодства и разведения иных полезных насекомых; размещение сооружений используемых для хранения и первичной переработки продукции пчеловодства	1.12	Не подлежит установлению	Не подлежит установлению	Не подлежит установлению	Не подлежит установлению
Рыбоводство	Осуществление хозяйственной деятельности, связанной с разведением и (или) содержанием, выращиванием объектов рыбоводства (аквакультуры); размещение зданий, сооружений, оборудования, необходимых для осуществления рыбоводства (аквакультуры)	1.13	Не подлежит установлению	Не подлежит установлению	Не подлежит установлению	Не подлежит установлению
Научное обеспечение сельского хозяйства	Осуществление научной и селекционной работы, ведения сельского хозяйства для получения ценных с научной точки зрения образцов растительного и животного мира; размещение коллекций генетических ресурсов растений	1.14	Минимальная площадь – 1000 Максимальная площадь – 500000	Не подлежит установлению	3 м	Не подлежит установлению



Правила землепользования и застройки Стародевиченского сельского поселения  
Ельниковского муниципального района Республики Мордовия

Питомники	Выращивание и реализация подроста деревьев и кустарников, используемых в сельском хозяйстве, а также иных сельскохозяйственных культур для получения рассады и семян; размещение сооружений, необходимых для указанных видов сельскохозяйственного производства	1.17	Минимальная площадь – 1000 Максимальная площадь – 500000	Не подлежит установлению	3 м	Не подлежит установлению
Ведение личного подсобного хозяйства на полевых участках	Производство сельскохозяйственной продукции без права возведения объектов капитального строительства	1.16	Минимальная площадь – 400 Максимальная площадь – 500000	Не подлежит установлению	3 м	30
Сенокосение	Косение трав, сбор и заготовка сена	1.19	Не подлежит установлению	Не подлежит установлению	Не подлежит установлению	Не подлежит установлению
Выпас сельскохозяйственных животных	Выпас сельскохозяйственных животных	1.20	Не подлежит установлению	Не подлежит установлению	Не подлежит установлению	Не подлежит установлению
Коммунальное обслуживание	Размещение зданий и сооружений в целях обеспечения физических и юридических лиц коммунальными услугами. Содержание данного вида разрешенного использования включает в себя содержание видов разрешенного использования с кодами 3.1.1 - 3.1.2	3.1	Минимальная площадь – 30 Максимальная площадь – 5000	Не подлежит установлению	Не подлежит установлению	Не подлежит установлению
Бытовое обслуживание	Размещение объектов капитального строительства, предназначенных для оказания населению или организациям бытовых услуг (мастерские мелкого ремонта, ателье, бани, парикмахерские, прачечные, химчистки, похоронные бюро)	3.3	Минимальная площадь – 500 Максимальная площадь – 5000	Максимальное количество этажей -3 Максимальная высота строений – 12м	3 м	80
Деловое управление	Размещение объектов капитального строительства с целью: размещения органов управления производством, торговлей, банковской, страховой деятельностью, а также иной управленческой деятельностью, не связанной с государственным или муниципальным управлением и оказанием услуг, а также с целью обеспечения совершения сделок, не требующих передачи товара в момент ее совершения между организациями, в том числе биржевая деятельность (за исключением банковской и страховой деятельности)	4.1	Минимальная площадь – 600 Максимальная площадь – 20000	Максимальное количество этажей - 4	3 м	80
Магазины	Размещение объектов капитального строительства, предназначенных для продажи товаров, торговая площадь которых составляет до 5000 кв. м	4.4	Минимальная площадь – 30 Максимальная площадь – 5000	Максимальное количество этажей -3 Максимальная высота строе-	1 м	80

Правила землепользования и застройки Стародевиченского сельского поселения  
Ельниковского муниципального района Республики Мордовия

				ний – 12м		
Земельные участки (территории) общего пользования	Земельные участки общего пользования. Содержание данного вида разрешенного использования включает в себя содержание видов разрешенного использования с <u>кодами 12.0.1 - 12.0.2</u>	12.0	Не подлежит установлению	Не подлежит установлению	Не подлежит установлению	Не подлежит установлению
Отдых (рекреация)	Обустройство мест для занятия спортом, физической культурой, пешими или верховыми прогулками, отдыха и туризма, наблюдения за природой, пикников, охоты, рыбалки и иной деятельности; создание и уход за городскими лесами, скверами, прудами, озерами, водохранилищами, пляжами, а также обустройство мест отдыха в них. Содержание данного вида разрешенного использования включает в себя содержание видов разрешенного использования с кодами 5.1-5.5	5.0	Минимальная площадь – 500 Максимальная площадь – 100000	Максимальное количество этажей -3 Максимальная высота строений – 12м	3 м	80
Условно разрешенные виды использования земельного участка*	Описание условно разрешенного вида использования земельного участка**	Код (числовое обозначение) вида условно разрешенного использования земельного участка***	Значение предельных размеров земельных участков и предельных параметров разрешенного строительства, реконструкции объектов капитального строительства			
			Предельные (минимальные и (или) максимальные) размеры земельных участков, кв.м	Предельное количество этажей или предельная высота зданий, строений, сооружений	Минимальные отступы зданий, строений, сооружений от границ земельного участка: 5 м для строений, размещенных вдоль красных линий, улиц, проездов и дорог, и 3 м по другим сторонам земельного участка	Максимальный процент застройки в границах земельного участка, определяемый как отношение суммарной площади земельного участка, которая может быть застроена, ко всей площади земельного участка, %
<b>1</b>	<b>2</b>	<b>3</b>	<b>4</b>	<b>5</b>	<b>6</b>	<b>7</b>
Ветеринарное обслуживание	Размещение объектов капитального строительства, предназначенных для оказания ветеринарных услуг, содержания или разведения животных, не являющихся сельскохозяйственными, под надзором человека. Содержание данного вида разрешенного использования включает в себя содержание видов разрешенного использования с кодами 3.10.1-3.10.2	3.10	Минимальная площадь – 600 Максимальная площадь – 20000	Не подлежит установлению	3 м	80
Автомобильный транспорт	Размещение зданий и сооружений автомобильного транспорта. Содержание данного вида разрешенного использования включает в себя содержание видов разрешенного использования с кодами 7.2.1 - 7.2.3	7.2	не регламентировано, определяется заданием на проектирование	не регламентировано, определяется заданием на проектирование	не регламентировано, определяется заданием на проектирование	не регламентировано, определяется заданием на проектирование

Правила землепользования и застройки Стародевиченского сельского поселения  
Ельниковского муниципального района Республики Мордовия

			ние			
Трубопроводный транспорт	Размещение нефтепроводов, водопроводов, газопроводов и иных трубопроводов, а также иных зданий и сооружений, необходимых для эксплуатации названных трубопроводов	7.5	не регламентировано, определяется заданием на проектирование	не регламентировано, определяется заданием на проектирование	не регламентировано, определяется заданием на проектирование	не регламентировано, определяется заданием на проектирование
<b>Вспомогательные виды разрешенного использования земельного участка*</b>	<b>Описание вспомогательного вида разрешенного использования земельного участка**</b>	<b>Код (числовое обозначение) вспомогательного вида разрешенного использования земельного участка***</b>	<b>Значение предельных размеров земельных участков и предельных параметров разрешенного строительства, реконструкции объектов капитального строительства</b>			
			<b>Предельные (минимальные и (или) максимальные) размеры земельных участков, кв.м</b>	<b>Предельное количество этажей или предельная высота зданий, строений, сооружений</b>	<b>Минимальные отступы зданий, строений, сооружений от границ земельного участка: 5 м для строений, размещенных вдоль красных линий, улиц, проездов и дорог, и 3 м по другим сторонам земельного участка</b>	<b>Максимальный процент застройки в границах земельного участка, определяемый как отношение суммарной площади земельного участка, которая может быть застроена, ко всей площади земельного участка, %</b>
<b>1</b>	<b>2</b>	<b>3</b>	<b>4</b>	<b>5</b>	<b>6</b>	<b>7</b>
Коммунальное обслуживание	Размещение зданий и сооружений в целях обеспечения физических и юридических лиц коммунальными услугами. Содержание данного вида разрешенного использования включает в себя содержание видов разрешенного использования с кодами 3.1.1 - 3.1.2	3.1	Предельные (минимальные и (или) максимальные) размеры земельных участков и предельные параметры разрешенного строительства, реконструкции объектов капитального строительства применительно к вспомогательным видам разрешенного использования устанавливаются идентичными с соответствующими предельными (минимальными и (или) максимальными) размерами земельных участков и предельных параметров разрешенного строительства, реконструкции объектов капитального строительства, установленных для основных видов разрешенного использования и условно разрешенных видов использования, дополнительно к которым и совместно с которыми установлены вспомогательные виды разрешенного использования.			
Служебные гаражи	Размещение постоянных или временных гаражей, стоянок для хранения служебного автотранспорта, используемого в целях осуществления видов деятельности, предусмотренных видами разрешенного использования с кодами 3.0, 4.0, а также для стоянки и хранения транспортных средств общего пользования, в том числе в депо	4.9				

\* в скобках указаны равнозначные наименования видов разрешенного использования;

\*\* содержание видов разрешенного использования допускается без отдельного указания в классификаторе размещение и эксплуатацию линейного объекта (кроме железных дорог общего пользования и автомобильных дорог общего пользования федерального и регионального значения), размещение защитных сооружений (насаждений), информационных и геодезических знаков;

\*\*\* текстовое наименование ВРИ и его код (числовое обозначение) являются равнозначными.

## Статья 24.5 Градостроительные регламенты. Зоны специального назначения

### СН 1 Зона кладбищ

Зона предназначена для размещения кладбищ, колумбариев. Порядок использования территории определяется с учетом требований государственных градостроительных нормативов и правил, специальных нормативов.

Основные виды разрешенного использования земельного участка*	Описание вида разрешенного использования земельного участка**	Код (числовое обозначение) вида разрешенного использования земельного участка***	Значение предельных размеров земельных участков и предельных параметров разрешенного строительства, реконструкции объектов капитального строительства			
			Предельные (минимальные и (или) максимальные) размеры земельных участков, кв.м	Предельное количество этажей или предельная высота зданий, строений, сооружений	Минимальные отступы зданий, строений, сооружений от границ земельного участка: 5 м для строений, размещенных вдоль красных линий, улиц, проездов и дорог, и 3 м по другим сторонам земельного участка	Максимальный процент застройки в границах земельного участка, определяемый как отношение суммарной площади земельного участка, которая может быть застроена, ко всей площади земельного участка, %
1	2	3	4	5	6	7
Ритуальная деятельность	Размещение кладбищ, крематориев и мест захоронения; размещение соответствующих культовых сооружений; осуществление деятельности по производству продукции ритуально-обрядового назначения	12.1	Не подлежит установлению	Не подлежит установлению	Не подлежит установлению	Не подлежит установлению
Религиозное использование	Размещение зданий и сооружений религиозного использования. Содержание данного вида разрешенного использования включает в себя содержание видов разрешенного использования с кодами 3.7.1 - 3.7.2	3.7	Не подлежит установлению	Не подлежит установлению	Не подлежит установлению	Не подлежит установлению

Правила землепользования и застройки Стародевиченского сельского поселения  
Ельниковского муниципального района Республики Мордовия

Условно разрешенные виды использования земельного участка*	Описание условно разрешенного вида использования земельного участка**	Код (числовое обозначение) вида условно разрешенного использования земельного участка***	Значение предельных размеров земельных участков и предельных параметров разрешенного строительства, реконструкции объектов капитального строительства			
			Предельные (минимальные и (или) максимальные) размеры земельных участков, кв.м	Предельное количество этажей или предельная высота зданий, строений, сооружений	Минимальные отступы зданий, строений, сооружений от границ земельного участка: 5 м для строений, размещенных вдоль красных линий, улиц, проездов и дорог, и 3 м по другим сторонам земельного участка	Максимальный процент застройки в границах земельного участка, определяемый как отношение суммарной площади земельного участка, которая может быть застроена, ко всей площади земельного участка, %
1	2	3	4	5	6	7
Коммунальное обслуживание	Размещение зданий и сооружений в целях обеспечения физических и юридических лиц коммунальными услугами. Содержание данного вида разрешенного использования включает в себя содержание видов разрешенного использования с <u>кодами 3.1.1 - 3.1.2</u>	3.1	Минимальная площадь – 30 Максимальная площадь – 5000	Не подлежит установлению	Не подлежит установлению	Не подлежит установлению
Вспомогательные виды разрешенного использования земельного участка*	Описание вспомогательного вида разрешенного использования земельного участка**	Код (числовое обозначение) вспомогательного вида разрешенного использования	Значение предельных размеров земельных участков и предельных параметров разрешенного строительства, реконструкции объектов капитального строительства			
			Предельные (минимальные и (или) максимальные) размеры земельных участков, кв.м	Предельное количество этажей или предельная высота зданий, строений, сооружений	Минимальные отступы зданий, строений, сооружений от границ земельного участка: 5 м для строений, размещенных вдоль красных линий, улиц, проездов и дорог, и 3 м по другим сторонам земельного участка	Максимальный процент застройки в границах земельного участка, определяемый как отношение суммарной площади земельного участка, кото-

Правила землепользования и застройки Стародевиченского сельского поселения  
Ельниковского муниципального района Республики Мордовия

					участка	рая может быть застроена, ко всей площади земельного участка, %
1	2	3	4	5	6	7
Коммунальное обслуживание	Размещение зданий и сооружений в целях обеспечения физических и юридических лиц коммунальными услугами. Содержание данного вида разрешенного использования включает в себя содержание видов разрешенного использования с кодами 3.1.1 - 3.1.2	3.1	Предельные (минимальные и (или) максимальные) размеры земельных участков и предельные параметры разрешенного строительства, реконструкции объектов капитального строительства применительно к вспомогательным видам разрешенного использования устанавливаются идентичными с соответствующими предельными (минимальными и (или) максимальными) размерами земельных участков и предельных параметров разрешенного строительства, реконструкции объектов капитального строительства, установленных для основных видов разрешенного использования и условно разрешенных видов использования, дополнительно к которым и совместно с которыми установлены вспомогательные виды разрешенного использования.			
Служебные гаражи	Размещение постоянных или временных гаражей, стоянок для хранения служебного автотранспорта, используемого в целях осуществления видов деятельности, предусмотренных видами разрешенного использования с кодами 3.0, 4.0, а также для стоянки и хранения транспортных средств общего пользования, в том числе в депо	4.9				

\* в скобках указаны равнозначные наименования видов разрешенного использования;

\*\* содержание видов разрешенного использования допускается без отдельного указания в классификаторе размещение и эксплуатацию линейного объекта (кроме железных дорог общего пользования и автомобильных дорог общего пользования федерального и регионального значения), размещение защитных сооружений (насаждений), информационных и геодезических знаков;

\*\*\* текстовое наименование ВРИ и его код (числовое обозначение) являются равнозначными.

### **СН 2 Зона складирования и захоронения отходов**

Зона предназначена для размещения кладбищ, колумбариев. Порядок использования территории определяется с учетом требований государственных градостроительных нормативов и правил, специальных нормативов.

Основные виды разрешенного использования земельного участка*	Описание вида разрешенного использования земельного участка**	Код (числовое обозначение) вида разрешенного использования земельного участка	Значение предельных размеров земельных участков и предельных параметров разрешенного строительства, реконструкции объектов капитального строительства			
			Предельные (минимальные и (или) максимальные) размеры земельных участков, кв.м	Предельное количество этажей или предельная высота зданий, строений, сооружений	Минимальные отступы зданий, сооружений от границ земельного участка: 5 м для строений, размещенных вдоль красных линий, улиц, проездов и дорог, и 3	Максимальный процент застройки в границах земельного участка, определяемый как отношение суммарной площади зе-



Правила землепользования и застройки Стародевиченского сельского поселения  
Ельниковского муниципального района Республики Мордовия

					м по другим сторо- нам земельного участкаа	мельного участка, кото- рая может быть застроена, ко всей площади земельного участка, %
1	2	3	4	5	6	7
Специальная деятельность	Размещение, хранение, захоронение, утилизация, накопление, обработка, обезвреживание отходов производства и потребления, медицинских отходов, биологических отходов, радиоактивных отходов, веществ, разрушающих озоновый слой, а также размещение объектов размещения отходов, захоронения, хранения, обезвреживания таких отходов (скотомогильников, мусоросжигательных и мусороперерабатывающих заводов, полигонов по захоронению и сортировке бытового мусора и отходов, мест сбора вещей для их вторичной переработки)	12.2	Не подлежит установлению	Не подлежит установлению	Не подлежит установлению	Не подлежит установлению
Условно разрешенные виды использования земельного участка*	Описание условно разрешенного вида использования земельного участка**	Код (числовое обозначение) вида условно разрешенного использования земельного участка***	Значение предельных размеров земельных участков и предельных параметров разрешенного строительства, реконструкции объектов капитального строительства			
			Предельные (минимальные и (или) максимальные) размеры земельных участков, кв.м	Предельное количество этажей или предельная высота зданий, строений, сооружений	Минимальные отступы зданий, сооружений от границ земельного участка: 5 м для строений, размещенных вдоль красных линий, улиц, проездов и дорог, и 3 м по другим сторонам земельного участка	Максимальный процент застройки в границах земельного участка, определяемый как отношение суммарной площади земельного участка, которая может быть застроена, ко всей площади земельного участка, %
1	2	3	4	5	6	7
Коммунальное обслуживание	Размещение зданий и сооружений в целях обеспечения физических и юридических лиц коммунальными услугами. Содержание данного	3.1	Минимальная площадь – 30	Не подлежит установлению	Не подлежит установлению	Не подлежит установлению

Правила землепользования и застройки Стародевиченского сельского поселения  
Ельниковского муниципального района Республики Мордовия

	вида разрешенного использования включает в себя содержание видов разрешенного использования с <u>кодами 3.1.1 - 3.1.2</u>		Максимальная площадь – 5000			
<b>Вспомогательные виды разрешенного использования земельного участка*</b>	<b>Описание вспомогательного вида разрешенного использования земельного участка**</b>	<b>Код (числовое обозначение) вспомогательного вида разрешенного использования земельного участка***</b>	<b>Значение предельных размеров земельных участков и предельных параметров разрешенного строительства, реконструкции объектов капитального строительства</b>			
<b>1</b>	<b>2</b>	<b>3</b>	<b>4</b>	<b>5</b>	<b>6</b>	<b>7</b>
Коммунальное обслуживание	Размещение зданий и сооружений в целях обеспечения физических и юридических лиц коммунальными услугами. Содержание данного вида разрешенного использования включает в себя содержание видов разрешенного использования с кодами 3.1.1 - 3.1.2	3.1	Предельные (минимальные и (или) максимальные) размеры земельных участков и предельные параметры разрешенного строительства, реконструкции объектов капитального строительства применительно к вспомогательным видам разрешенного использования устанавливаются идентичными с соответствующими предельными (минимальными и (или) максимальными) размерами земельных участков и предельных параметров разрешенного строительства, реконструкции объектов капитального строительства, установленных для основных видов разрешенного использования и условно разрешенных видов использования, дополнительно к которым и совместно с которыми установлены вспомогательные виды разрешенного использования.			
Служебные гаражи	Размещение постоянных или временных гаражей, стоянок для хранения служебного автотранспорта, используемого в целях осуществления видов деятельности, предусмотренных видами разрешенного использования с кодами 3.0, 4.0, а также для стоянки и хранения транспортных средств общего пользования, в том числе в депо	4.9				

\* в скобках указаны равнозначные наименования видов разрешенного использования;

\*\* содержание видов разрешенного использования допускается без отдельного указания в классификаторе размещение и эксплуатацию линейного объекта (кроме железных дорог общего пользования и автомобильных дорог общего пользования федерального и регионального значения), размещение защитных сооружений (насаждений), информационных и геодезических знаков;

\*\*\* текстовое наименование ВРИ и его код (числовое обозначение) являются равнозначными.



## **Глава 11. Градостроительные регламенты в части ограничений использования земельных участков и объектов капитального строительства Стародевиченского сельского поселения Ельниковского муниципального района Республики Мордовия**

**Статья 25. Описание ограничений использования земельных участков и объектов капитального строительства, расположенных в зонах с особыми условиями использования территорий.**

Зоны с особыми условиями использования территорий - охранные, санитарно-защитные зоны, зоны охраны объектов культурного наследия (памятников истории и культуры) народов Российской Федерации, защитные зоны объектов культурного наследия, водоохранные зоны, зоны затопления, подтопления, зоны санитарной охраны источников питьевого и хозяйственно-бытового водоснабжения, зоны охраняемых объектов, приаэродромная территория, иные зоны, устанавливаемые в соответствии с законодательством Российской Федерации.

На карте градостроительного зонирования сельского поселения отображены границы зон с особыми условиями использования следующих видов:

1) Санитарно-защитная зона. Особые условия использования земельных участков, расположенных в границах таких зон определяются СанПиН 2.2.1/2.1.1.1200-03 "Санитарно-защитные зоны и санитарная классификация предприятий, сооружений и иных объектов".

2) Охранная зона инженерных коммуникаций:

- Охранная зона газопроводов и систем газоснабжения. Особые условия использования земельных участков, расположенных в границах таких зон определяются Постановлением Правительства РФ от 20 ноября 2000 г. N 878 "Об утверждении Правил охраны газораспределительных сетей".

- Охранная зона объектов электросетевого хозяйства (вдоль линий электропередачи, вокруг подстанций). Особые условия использования земельных участков, расположенных в границах таких зон определяются Постановлением Правительства Российской Федерации от 24 февраля 2009 года № 160.

3) Водоохранная зона. Особые условия использования земельных участков, расположенных в границах таких зон определяются:

- Водным кодексом Российской Федерации от 03.06.2006 N 74-ФЗ;

- Постановлением Правительства РФ от 6 октября 2008 г. N 743 "Об утверждении Правил установления рыбоохранных зон".

4) Прибрежная защитная полоса. Особые условия использования земельных участков, расположенных в границах таких зон определяются Водным кодексом Российской Федерации от 03.06.2006 N 74-ФЗ.

5) Границы территорий объектов культурного наследия. Особые условия использования земельных участков, расположенных в границах территорий объектов культурного наследия определяются:

- Федеральным законом №73-ФЗ от 25 июня 2002 года «Об объектах культурного наследия (памятниках истории и культуры) народов Российской Федерации».

6) Зоны санитарной охраны источников водоснабжения и водопроводов хозяйственно-питьевого назначения.

Особые условия использования земельных участков, расположенных в границах территорий объектов культурного наследия определяются - СанПиН 2.1.4.027-95 «Зоны санитарной охраны источников водоснабжения и водопроводов питьевого назначения».

7) Придорожные полосы автомобильных дорог. Особые условия использования земельных участков, расположенных в границах таких зон определяются Федеральным законом от 08.11.2007 N 257-ФЗ (ред. от 14.07.2022) "Об автомобильных дорогах и о дорожной деятельности в Российской Федерации и о внесении изменений в отдельные законодательные акты Российской Федерации".

8) Границы зон затопления, подтопления. Особые условия использования земельных участков, расположенных в границах таких зон определяются Постановлением Правительства РФ от 18.04.2014 N 360 (ред. от 17.08.2022) "О зонах затопления, подтопления" (вместе с "Положением о зонах затопления, подтопления").

#### **Статья 26. Территории, на которые действие градостроительного регламента не распространяется.**

Действие градостроительного регламента не распространяется на земельные участки:

- в границах территорий памятников и ансамблей, включенных в единый государственный реестр объектов культурного наследия (памятников истории и культуры) народов Российской Федерации, а также в границах территорий памятников или ансамблей, которые являются вновь выявленными объектами культурного наследия и решения о режиме содержания, параметрах реставрации, консервации, воссоздания, ремонта и приспособлении которых принимаются в порядке, установленном законодательством Российской Федерации об охране объектов культурного наследия;
- в границах территорий общего пользования;
- предназначенные для размещения линейных объектов и (или) занятые линейными объектами;
- предоставленные для добычи полезных ископаемых.

#### **Статья 27. Территории, для которых градостроительные регламенты не устанавливаются.**

Градостроительные регламенты не устанавливаются для земель лесного фонда, земель, покрытых поверхностными водами, земель запаса, земель особо охраняемых природных территорий (за исключением земель лечебно-оздоровительных местностей и курортов), сельскохозяйственных угодий в составе земель сельскохозяйственного назначения, земельных участков, расположенных в границах особых экономических зон и территорий опережающего социально-экономического развития.

На карте градостроительного зонирования показаны земли лесного фонда.

##### Земли лесного фонда.

Отношения в области использования и охраны земель лесного фонда регулируются лесным и земельным законодательством Российской Федерации. Лесное законодательство Российской Федерации состоит из Лесного кодекса, других федеральных законов и иных нормативных правовых актов Российской Федерации, а также законов и иных нормативных правовых актов субъектов Российской Федерации. Законы и иные нормативных правовых акты субъектов Российской Федерации, регулирующие лесные отношения, не могут противоречить Лесному кодексу и принимаемым в соответствии с ним федеральным законом.